

ГЛАВА 4

Интерфейс Windows XP

- ☐ Панель задач и меню Пуск
- ☐ Настройка Рабочего стола
- ☐ Программа Проводник как основное средство обзора папок
- ☐ Операции с файлами и папками
- ☐ Работа со сменными носителями
- ☐ Центр справки и поддержки

Начиная с самых ранних версий и до Windows XP, разработчики данной операционной системы постоянно предлагают пользователям новые усовершенствованные способы выполнения повседневных действий в среде операционной системы. И если предыдущие версии Windows не очень сильно отличались друг от друга, то в Windows XP имеется значительное количество нововведений, обзор которых был приведен в первой главе книги.

Пользователи, имеющие опыт работы с одной из предыдущих версий Windows, могут без проблем применять изученные ранее способы работы и постепенно пробовать возможности нового интерфейса. Если же Windows XP является вашей первой операционной системой, то вы можете максимально использовать ее новые возможности.

В этой главе будут рассмотрены особенности выполнения в Windows XP различных повседневных задач: настройка пользовательского интерфейса, операции с файлами и папками, поиск файлов и работа со справочной системой. Для успешного усвоения материала нужно знать основные термины, которые приведены в гл. 2, а также уметь выполнять в среде Windows основные действия, рассмотренные в этой же главе. Особое внимание в этой главе будет уделено использованию возможностей нового интерфейса, однако следует отметить, что Windows XP предлагает несколько способов выполнения одних и тех же задач; каждый пользователь может выбрать из них наиболее приемлемый.

Панель задач и меню Пуск

Процесс загрузки операционной системы обычно заканчивается появлением Рабочего стола с Панелью задач и меню Пуск. По умолчанию на Рабочем столе присутствует лишь один значок — Корзина (все остальные значки находятся в меню Пуск), поэтому рассмотрим его в первую очередь.

Основные элементы меню Пуск

После установки и настройки Windows XP меню Пуск будет иметь вид, показанный на рисунке 4.1.

В верхней части меню Пуск приведено имя пользователя, который выполнил вход в систему, а рядом с ним находится значок. При щелчке мышью на значке откроется окно Учетные записи пользователей, которое является элементом Панели управления. Вам будет предложено выбрать новый рисунок для вашей учетной записи.

Меню Пуск состоит из двух колонок: в левой колонке находятся ярлыки часто используемых программ, а в правой — значки системных папок и утилит.

Во время работы пользователя система подсчитывает частоту запуска различных приложений и помещает в левую колонку меню Пуск программы с самым высоким «рейтингом» использования. Попробуйте несколько раз подряд запустить определенное приложение из меню Все программы — значок этого приложения появится

в меню Пуск вместо одного из ранее имевшихся значков. Приложения с более высокой частотой использования будут постепенно перемещаться в верхнюю часть списка — таким образом, вы можете наблюдать своеобразное соревнование по частоте использования приложений.

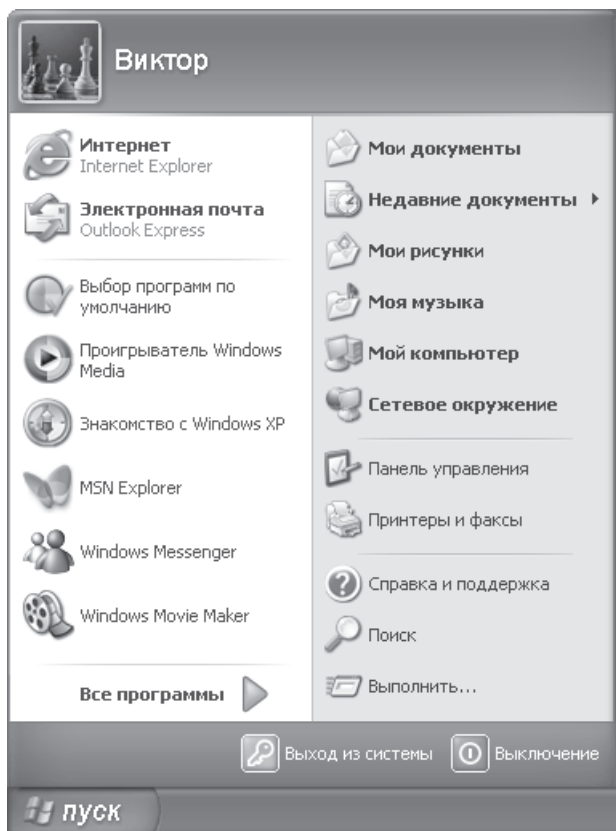


Рис. 4.1. Меню Пуск

Верхняя часть левой колонки меню Пуск называется закрепленной помещенные в нее значки будут присутствовать всегда, независимо от частоты их использования. По умолчанию в закрепленной области находятся значки программ Internet Explorer и Outlook Express, но вы можете добавлять в эту область свои значки и удалять существующие. Чтобы добавить значок любого приложения в закрепленную область, щелкните правой кнопкой на его значке и выберите в контекстном меню команду **Закрепить в меню Пуск**. Для удаления любого значка из левой колонки меню Пуск щелкните на нем правой кнопкой и выберите команду **Удалить из этого списка**.

Для запуска большинства приложений используется пункт **Все программы**, который открывает многоуровневое меню, содержащее все установленные в системе приложения. Пример запуска одного из приложений (**Блокнот**) был приведен

в гл. 2 (см. рис. 2.7). В предыдущих версиях Windows в Главном меню аналогичный пункт назывался Программы.

В нижней части меню Пуск находятся две кнопки:

- ❑ **Выход из системы** — для завершения сеанса текущего пользователя и возврата к экрану приветствия;
- ❑ **Выключение** — в появившемся окне можно указать одно из трех действий: переход в ждущий режим, выключение или перезагрузка.

Правая колонка меню Пуск содержит значки наиболее важных системных папок и утилит, использование которых будет подробно рассмотрено в различных главах этой книги.

- ❑ **Мои документы** — папка для хранения документов пользователя. Для каждого пользователя в системе создается *конфигурация* с набором личных папок, и папка Мои документы является составной частью конфигурации пользователя.
- ❑ **Недавние документы** — при выборе этого пункта открывается меню с ярлыками 15 последних открытых документов. С помощью этого меню вы можете быстро найти документ, который недавно редактировали.
- ❑ **Мои рисунки** — папка для хранения графических файлов пользователя. Находится в папке Мои документы.
- ❑ **Моя музыка** — папка для хранения музыкальных файлов. Как и папка Мои рисунки, она содержится в папке Мои документы и является частью конфигурации пользователя.
- ❑ **Мой компьютер** — окно Мой компьютер содержит значки имеющихся в системе дисков и других устройств. Здесь также можно найти значки папок Мои документы всех пользователей компьютера. Мой компьютер является наиболее важным системным объектом; очень многие действия по настройке и использованию компьютера будут начинаться именно с него.
- ❑ **Сетевое окружение** — папка, содержащая значки доступных ресурсов локальной сети. Она будет отсутствовать, если на вашем компьютере не установлена локальная сеть. (О настройке сети читайте в гл. 8.)
- ❑ **Панель управления** — содержит ссылки и значки для выполнения различных действий по настройке компьютера. (Подробнее о Панели управления читайте в гл. 7.)
- ❑ **Подключение** — при наличии настроенных подключений к Интернету вы сможете найти их в меню Подключение. (О том, как настроить подключение к Интернету, читайте в гл. 5.)
- ❑ **Принтеры и факсы** — этот значок открывает системную папку для настройки принтеров. (Подробнее об этом читайте в гл. 7.)
- ❑ **Справка и поддержка** — запускает окно Центр справки и поддержки, которое будет рассмотрено ниже.

- ❑ Поиск — окно поиска позволяет находить файлы, папки и другую информацию. (Более детально об этом читайте ниже, в подразд. «Поиск файлов и папок».)
- ❑ Выполнить — при выборе этого пункта откроется окно Запуск программы, которое используется в основном для запуска различных системных утилит.

Мы рассмотрели меню Пуск с элементами, которые устанавливаются по умолчанию, но может оказаться, что на вашем компьютере меню Пуск значительно отличается от показанного на рисунке 4.1. Дело в том, что в Windows XP имеется возможность выполнять гибкую настройку этого меню, о которой мы поговорим далее.

Настройка меню Пуск

Чтобы открыть окно свойств меню Пуск, подведите указатель мыши к кнопке Пуск, щелкните правой кнопкой и выберите в контекстном меню команду Свойства. Откроется окно (рис. 4.2).

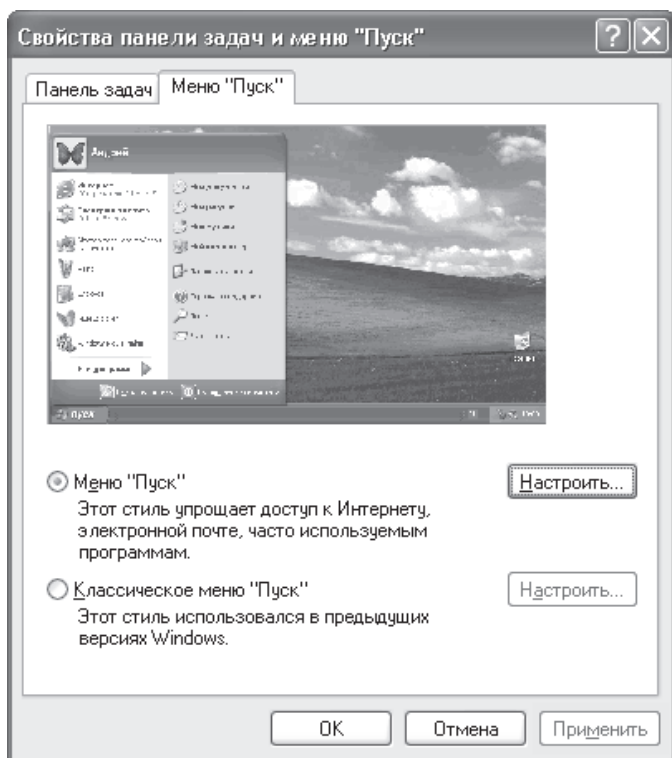


Рис. 4.2. Окно свойств Меню Пуск

В этом окне переключатель можно установить в одно из двух положений: Меню "Пуск" или Классическое меню "Пуск". Использование классического меню Пуск будет оправдано лишь в том случае, если вы долгое время работали с предыдущими версиями Windows и вам не понравились новые возможности меню Пуск. Боль-

большинство пользователей положительно отнеслись к новому меню, поэтому далее в этой книге классический стиль меню Пуск рассматриваться не будет. Несмотря на это, пользователи, выбравшие классический вариант, смогут воспользоваться всеми возможностями операционной системы, но порядок действий при этом может немного отличаться от описанного в книге.

При щелчке на кнопке **Настроить** откроется окно настройки меню Пуск (рис. 4.3). В этом окне можно выбрать размер значков в меню (крупные или мелкие) и указать количество программ в левой колонке меню. Увеличьте это число, если вы работаете со многими программами и хотите держать их «под рукой». При этом лучше использовать мелкие значки, чтобы все ярлыки поместились на экране. В нижней части окна вы можете отключить отображение в закрепленной части меню программ для работы с Интернетом. При наличии альтернативных программ для работы в Сети вы сможете выбрать их из раскрывающегося списка.

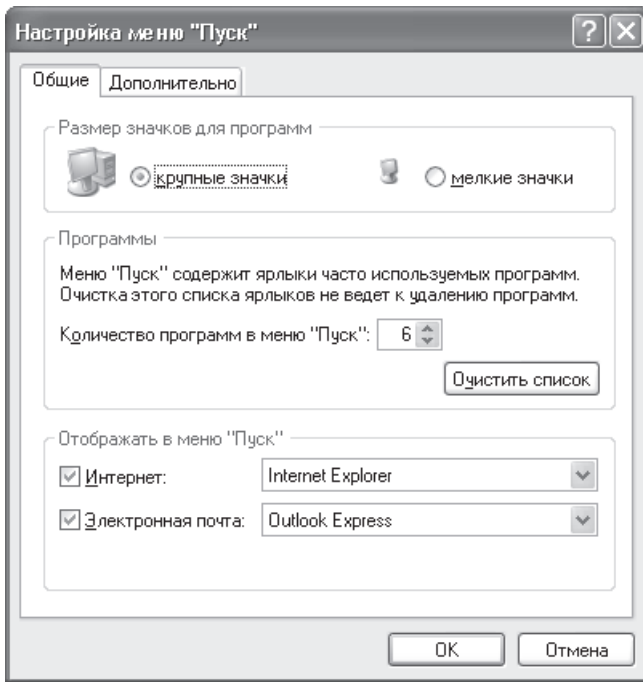


Рис. 4.3. Окно настройки меню Пуск

Если описанных возможностей настройки меню Пуск вам окажется недостаточно, перейдите на вкладку **Дополнительно** (рис. 4.4), где вы сможете разрешить или запретить отображение всех элементов меню. Для большинства системных папок имеется два варианта отображения: **Отображать как меню** и **Отображать как ссылку**. По умолчанию все элементы отображаются «как ссылки» и открываются в отдельном окне. Если выбрать отображение в виде меню, то при наведении указателя мыши на такой элемент его содержимое будет показано в виде раскрывающегося меню аналогично пункту **Все программы**.

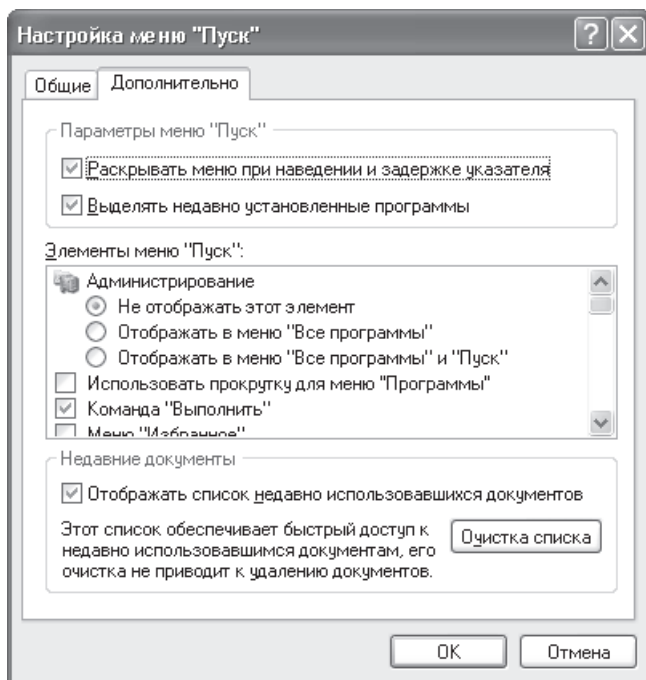


Рис. 4.4. Дополнительные настройки меню Пуск

В списке Элементы меню “Пуск” находится флажок Разрешить перетаскивание объектов, который по умолчанию является установленным, и вы можете изменять содержимое меню Все программы путем перетаскивания мышью имеющихся ярлыков. Подробнее об особенностях перетаскивания объектов читайте ниже.

Панель задач

Основное назначение Панели задач — отображение кнопок для работающих приложений и открытых окон. С помощью кнопок на Панели задач можно быстро переключаться между работающими приложениями. Если щелкнуть правой кнопкой на свободном участке Панели задач, откроется ее контекстное меню, в котором имеются команды для упорядочивания окон на Рабочем столе.

В Windows XP применяется механизм группировки сходных кнопок Панели задач, что позволяет более рационально использовать место на ней. При наличии нескольких открытых окон одного приложения, например, Internet Explorer или Microsoft Word, они могут отображаться на экране одной кнопкой, щелчок на которой открывает меню для выбора нужного окна (рис. 4.5).

Кроме кнопок работающих приложений, на Панели задач обычно присутствуют языковая панель и область уведомлений. В предыдущих версиях Windows на Панели задач располагалась панель быстрого запуска, но поскольку в Windows XP

значки для часто используемых приложений находятся в меню Пуск, то эта панель по умолчанию отключена. Вы можете включить панель быстрого запуска и другие панели, щелкнув правой кнопкой на свободном участке Панели задач и выбрав в контекстном меню команду Панели инструментов. Дополнительные панели обеспечивают удобное открытие некоторых объектов, но занимают место на Панели задач, которого может не хватать при большом количестве работающих приложений и открытых папок. Вы можете скрыть ненужную панель инструментов, выбрав команду Панели инструментов в контекстном меню Панели задач и сняв флажок возле ее названия.

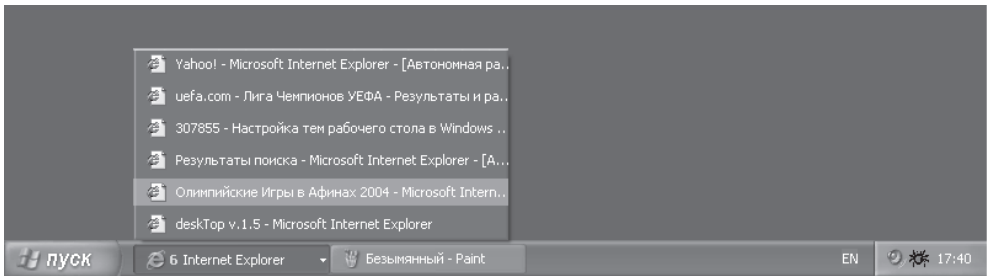


Рис. 4.5. Пример группировки нескольких кнопок Internet Explorer

В области уведомлений обычно находятся значки приложений, работающих в фоновом режиме. Иногда количество подобных значков может стать довольно большим, и они будут занимать значительную часть Панели задач. Windows XP автоматически будет скрывать значки, к которым вы обращаетесь редко, но соответствующие приложения будут работать даже при скрытом значке. Чтобы «добраться» до скрытого значка, нужно щелкнуть на кнопке со стрелкой. Нажав на нее, вы увидите все имеющиеся в области уведомлений значки (рис. 4.6).



Рис. 4.6. Значки в области уведомлений: а — скрыты; б — отображены

Для настройки Панели задач щелкните в ее любом свободном месте правой кнопкой и выберите команду Свойства. Для установки свойств меню Пуск и Панели задач используется одно общее окно, состоящее из двух вкладок. В данном случае выбранной будет вкладка Панель задач (рис. 4.7).

В окне настройки Панели задач имеются следующие флажки.

- ☐ **Закрепить панель задач** — сняв этот флажок, вы сможете изменять размеры Панели задач или переместить ее к другому краю экрана; правда, боковое или верхнее положение Панели задач является не очень удобным.

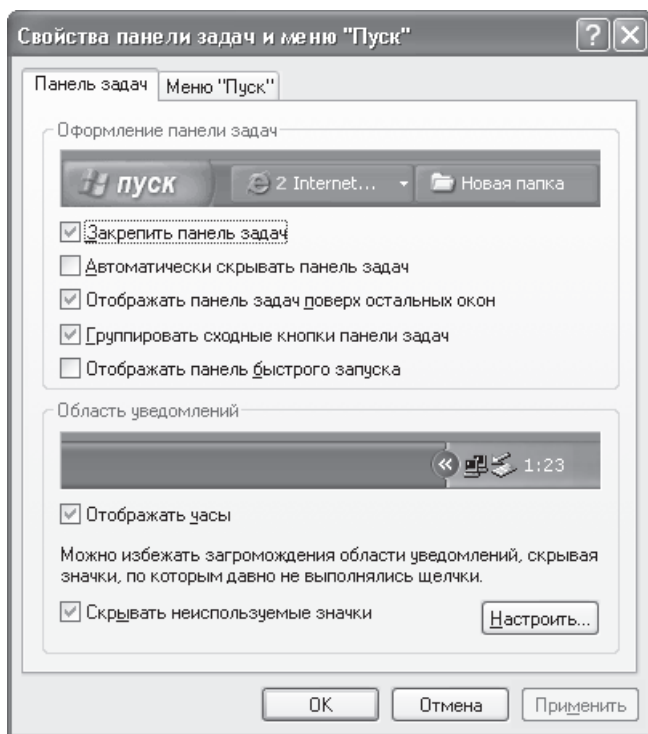


Рис. 4.7. Параметры настройки Панели задач

- ☐ Автоматически скрывать панель задач — установите этот флажок, если вам нужно задействовать всю площадь экрана для работы приложений. В этом случае Панель задач будет скрытой, но сразу появится, если вы подведете указатель мыши к нижнему краю экрана.
- ☐ Отображать панель задач поверх всех окон — если снять этот флажок, то открытые окна будут закрывать собой Панель задач, что не очень удобно.
- ☐ Группировать сходные кнопки панели задач — по умолчанию группировка является включенной, и если вы снимете этот флажок, то каждое окно всегда будет отображаться на Панели задач отдельной кнопкой.
- ☐ Отображать панель быстрого запуска — этот флажок является еще одним способом включения панели быстрого запуска, о которой говорилось выше.
- ☐ Отображать часы — часы уже стали обычным атрибутом Панели задач, и необходимость в их отключении возникает довольно редко.
- ☐ Скрывать неиспользуемые значки — если снять этот флажок, то в области уведомлений всегда будут отображаться все имеющиеся значки. Существует возможность дополнительной настройки скрытия значков. Для этого щелкните на кнопке Настроить, в появившемся окне щелкните на нужном значке и выберите для него из списка одно из трех доступных значений: Скрывать если не активны, Всегда отображать или Всегда скрывать.

Языковая панель

В процессе работы на компьютере возникает необходимость вводить тексты или команды как на русском, так и на английском языке. Для переключения языков ввода используется языковая панель, которая обычно находится в правой части Панели задач и отображает текущий язык ввода буквенным обозначением (например, RU — русский, EN — английский). Для переключения языков ввода достаточно щелкнуть на индикаторе текущего языка и в появившемся меню выбрать нужный язык из списка (рис. 4.8).

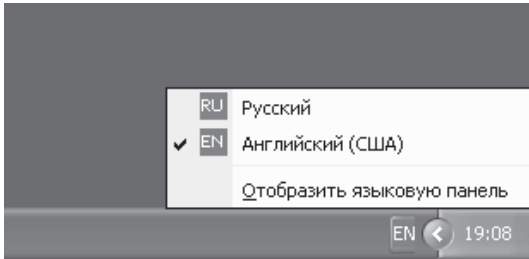


Рис. 4.8. Выбор языка ввода с помощью языковой панели

На Панели задач языковая панель всегда отображается в свернутом виде. Чтобы развернуть ее, щелкните на индикаторе языка ввода и выберите команду **Отобразить языковую панель**. После этого языковая панель переместится в верхнюю часть Рабочего стола, но вы можете перетащить ее мышью в любое другое место. Чтобы вернуть языковую панель на Панель задач, щелкните на кнопке **Свернуть** в левой верхней части панели.

Добавление и удаление языков ввода

После установки Windows XP обычно присутствуют два языка ввода: русский и английский, и если вам нужно добавить еще какой-нибудь язык, то действуйте следующим образом.

1. Щелкните правой кнопкой на языковой панели и выберите в контекстном меню команду **Параметры**.
2. В появившемся окне (рис. 4.9) нажмите кнопку **Добавить**, после чего выберите нужный язык из раскрывающегося списка. Раскладку клавиатуры оставьте по умолчанию.
3. Закройте все диалоговые окна нажатием на кнопку **ОК**.

Чтобы удалить ненужный язык ввода, достаточно выделить его в списке **Установленные службы** (см. рис. 4.9) и нажать кнопку **Удалить**.

После загрузки операционной системы будет автоматически установлен тот язык ввода, который указан в поле **Язык ввода по умолчанию** (см. рис. 4.9). При необходимости вы можете изменить используемый по умолчанию язык.

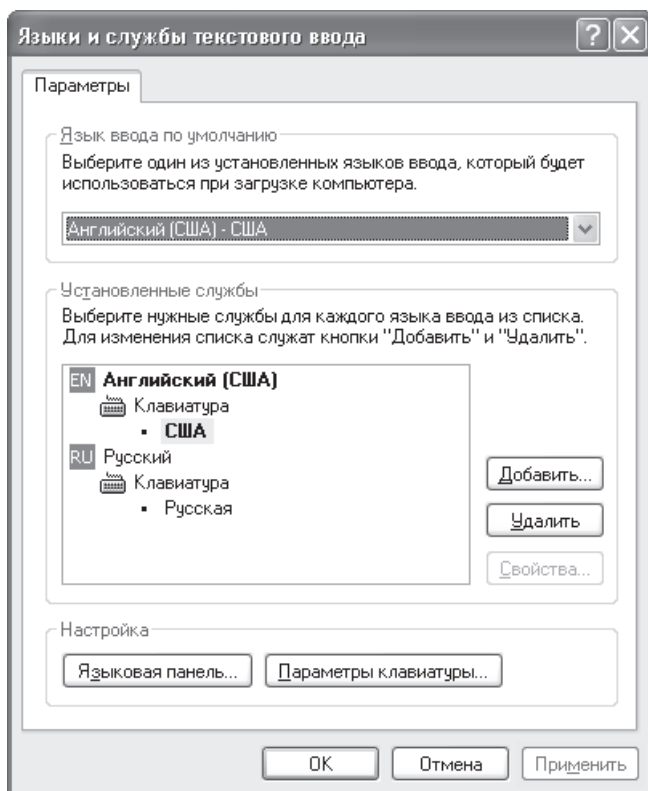


Рис. 4.9. Окно настройки языков ввода

Изменение сочетания клавиш для переключения языков ввода

Часто для переключения языков ввода удобнее использовать не языковую панель, а комбинацию клавиш, которой по умолчанию является Alt+Shift. Вы можете также использовать комбинацию клавиш Ctrl+Shift, но при этом придется изменить соответствующие системные настройки. Для этого действуйте следующим образом.

1. Откройте окно **Языки и службы текстового ввода** (см. рис. 4.9), щелкнув правой кнопкой на языковой панели и выбрав команду **Параметры**.
2. Нажмите кнопку **Параметры клавиатуры**, в появившемся окне выделите действие **Переключение между языками ввода** и нажмите кнопку **Смена сочетания клавиш**.
3. В следующем окне установите желаемый способ переключения языков ввода, после чего нажмите **ОК** для закрытия всех диалоговых окон.

Отображение языковой панели на экране

Сначала попробуйте поискать языковую панель на Рабочем столе, предварительно свернув или закрыв все окна. Если ее нет ни на Рабочем столе, ни на Панели задач, выполните следующие действия:

1. Щелкните на кнопке Пуск и откройте Панель управления.
2. На Панели управления откройте окно Языки и региональные стандарты.
3. В окне Языки и региональные стандарты перейдите на вкладку Языки и нажмите кнопку Подробнее. В результате этих действий вы откроете окно Языки и службы текстового ввода (см. рис. 4.9).
4. Щелкните на кнопке Языковая панель и установите флажок Отображать языковую панель на рабочем столе. Закройте все окна с помощью кнопки ОК.

Настройка даты и времени

Для настройки даты и времени дважды щелкните на изображении часов в области уведомлений. В появившемся окне (рис. 4.10) можно выбрать из списка месяц и год, а на календаре — нужную дату. Чтобы изменить время, щелкните мышью в поле с показаниями времени, после чего используйте кнопки с изображением стрелок.

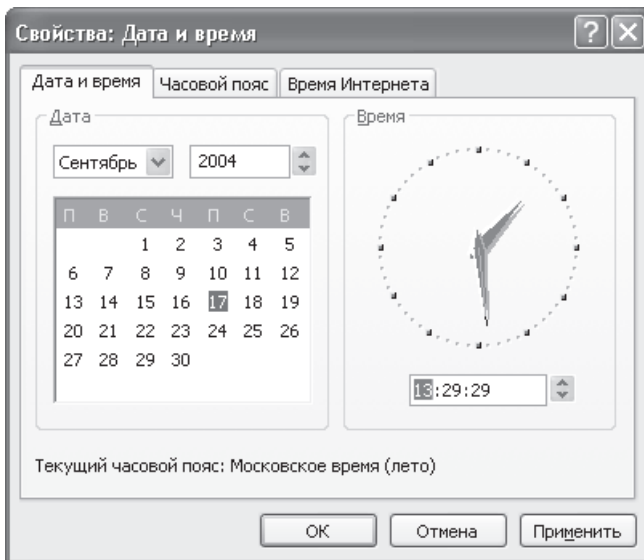


Рис. 4.10. Окно настройки даты и времени

При наличии подключения к Интернету вам, скорее всего, не придется корректировать показания часов, поскольку в этом случае Windows будет выполнять периодическую «сверку часов» с одним из серверов Интернета. На вкладке **Время Интернета** вы можете отключить эту функцию или выполнить принудительную синхронизацию часов с помощью кнопки **Обновить сейчас**.

На вкладке **Часовой пояс** следует выбрать один из доступных поясов, который наиболее подходит для вашей местности, и установить при необходимости флажок перехода на летнее время. При использовании синхронизации времени через Интернет это нужно сделать обязательно, поскольку при неправильном часовом поясе после выполнения синхронизации часы будут показывать неверное время.

Настройка Рабочего стола

На Рабочем столе размещаются окна всех работающих приложений; на нем также могут находиться значки различных объектов. Для настройки Рабочего стола используется окно Свойства: Экран (рис. 4.11), которое мы уже рассматривали в гл. 2 при изучении диалоговых окон. Напомним, чтобы открыть это окно, следует щелкнуть правой кнопкой на любом свободном месте Рабочего стола и выбрать в контекстном меню команду Свойства.



Рис. 4.11. Окно свойств экрана, вкладка Темы

Темы Рабочего стола

Тема Рабочего стола — это набор параметров оформления в едином стиле. В Windows XP две основные темы: Windows XP, которая устанавливается по умолчанию, и Классическая, с оформлением в стиле предыдущих версий Windows. Для просмотра и изменения текущей темы используется вкладка Темы окна свойств экрана. Чтобы установить другую тему, раскройте список Темы и выберите одну из имеющихся в нем тем или щелкните на строке Обзор и при помощи открывшегося окна укажите путь к файлу темы.

Можно также установить одну из тем, доступных в Интернете. Их можно найти на сайте компании Microsoft или в других ресурсах Сети.

Элементы Рабочего стола

На вкладке **Рабочий стол** можно выбрать новый фоновый рисунок Рабочего стола из имеющегося списка или указать путь к файлу рисунка, щелкнув на кнопке **Обзор**. Кнопка **Настройка рабочего стола** откроет диалоговое окно **Элементы рабочего стола** (рис. 4.12), при помощи которого можно поместить на Рабочий стол значки системных папок. Кнопка **Сменить значок** позволяет изменить вид значка папки.

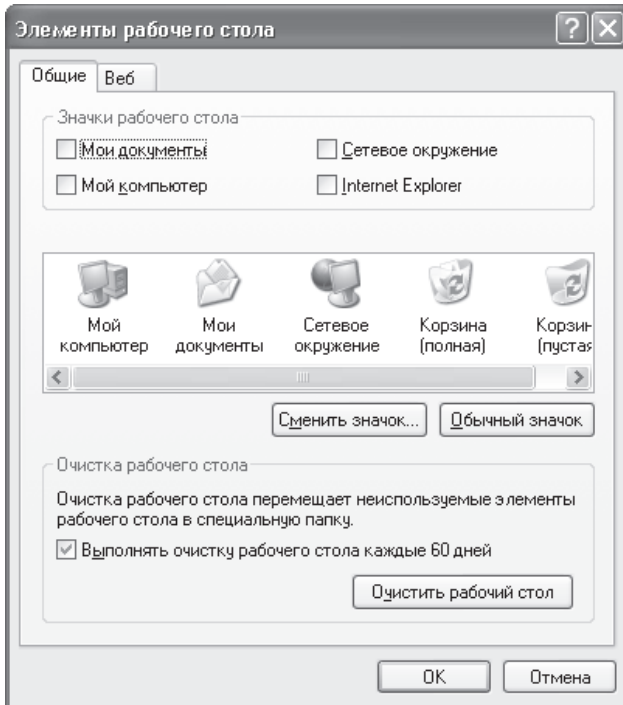


Рис. 4.12. Настройка элементов Рабочего стола

В нижней части окна есть флажок, разрешающий работу мастера очистки Рабочего стола. Этот мастер работает следующим образом. Если на Рабочем столе будут найдены ярлыки, которые не использовались в течение последних двух месяцев, то в области уведомлений появится сообщение (рис. 4.13). После щелчка на нем будет запущен мастер, который создаст на Рабочем столе папку **Неиспользуемые ярлыки** и переместит в нее ярлыки, не использовавшиеся последние два месяца. Вы можете запустить описанный мастер, щелкнув на кнопке **Очистить рабочий стол**.

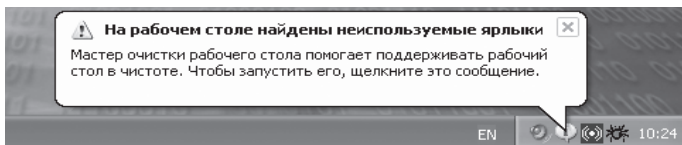


Рис. 4.13. Сообщение мастера очистки Рабочего стола

Эффекты оформления

На вкладке **Оформление** можно изменять различные параметры оформления окон, меню, кнопок и других элементов интерфейса (рис. 4.14). Эти параметры устанавливаются автоматически при выборе темы **Рабочего стола**, но при необходимости вы можете изменить их, после чего — сохранить измененный набор параметров в виде новой темы.

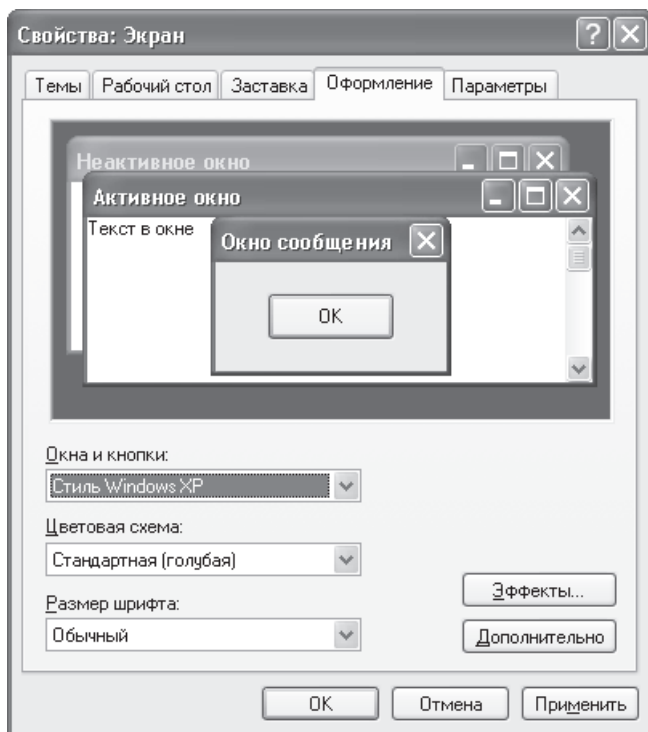


Рис. 4.14. Окно свойств экрана, вкладка **Оформление**

С помощью раскрывающихся списков вкладки **Оформление** можно изменить следующие параметры:

- ❑ **Окна и кнопки** — есть два варианта отображения: **Классический стиль** и **Стиль Windows XP**;
- ❑ **Цветовая схема** — при выборе стиля **Windows XP** вы можете указать одну из трех цветовых схем: **Стандартная (голубая)**, **Оливковая** и **Серебристая**. При использовании классического стиля станут доступными цветовые схемы предыдущих версий Windows;
- ❑ **Размер шрифта** — по умолчанию установлен самый маленький размер шрифта (**Обычный**). Вы можете выбрать средний или крупный, которые удобно использовать при высоких разрешениях экрана.

Если щелкнуть на кнопке **Дополнительно**, то откроется окно, показанное на рисунке 4.15. При помощи этого окна можно изменить оформление отдельных элементов интерфейса. Для этого выберите элемент из раскрывающегося списка, после чего вы сможете изменять его размер, цвет и шрифт. Следует с осторожностью отнестись к изменению этих параметров, поскольку вы можете ухудшить внешний вид окон. В таком случае лучше не пробовать вернуть прежние настройки вручную, а выбрать одну из стандартных цветовых схем.

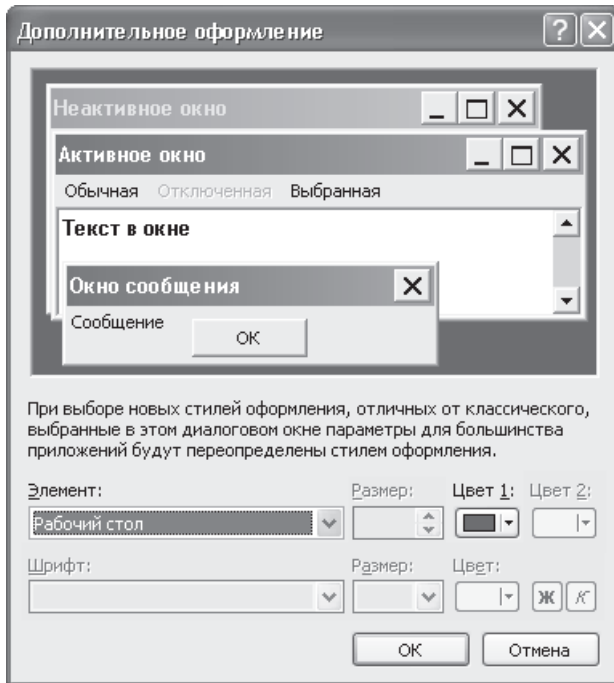


Рис. 4.15. Дополнительные параметры оформления

В Windows XP есть несколько эффектов для отображения элементов интерфейса. Их можно изменить в окне **Эффекты** (рис. 4.16), которое открывается при щелчке на одноименной кнопке вкладки **Оформление**. Эффекты для меню и подсказок выглядят привлекательно, но несколько замедляют появление самих меню. Вы можете отключить этот параметр, сняв соответствующий флажок.

Если вы используете жидкокристаллический монитор, то обязательно попробуйте установить эффект сглаживания шрифтов ClearType, который может значительно улучшить качество отображения текста на экране. Для электронно-лучевых мониторов сглаживание шрифтов обычно не дает заметного результата.

Необходимость в установке флажка **Применять крупные значки** может возникнуть при использовании высоких разрешений экрана. Остальные флажки диалогового окна **Эффекты** по умолчанию являются установленными, и в большинстве случаев

нет необходимости изменять их или снимать. Дополнительные возможности настройки визуальных эффектов имеются в окне Параметры быстрогодействия (см. гл. 7).

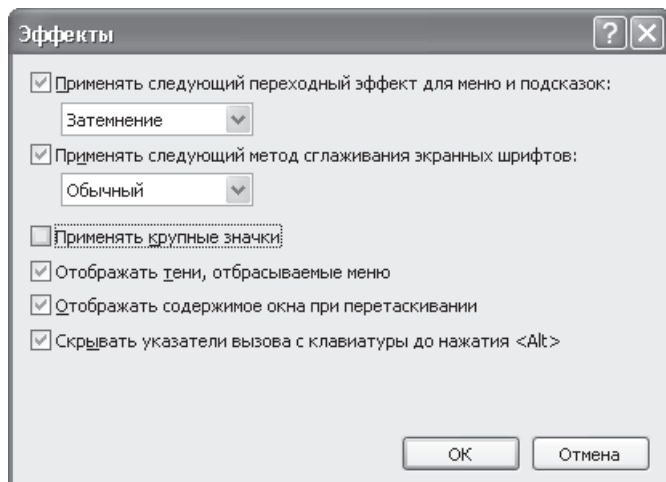


Рис. 4.16. Настройка эффектов оформления

Параметры экрана

Вкладка Параметры окна Свойства: Экран (рис. 4.17) служит для настройки изображения в зависимости от возможностей вашего монитора и видеоадаптера. Правильный выбор параметров экрана в значительной мере определяет качество изображения и комфортность работы за компьютером.

Имеются три важных параметра, назначение которых рассмотрим более подробно.

- ❑ **Разрешение экрана.** Разрешение показывает количество точек по горизонтали и вертикали, из которых состоит изображение. Стандартными разрешениями являются 800×600 , 1024×768 , 1280×1024 , 1600×1200 , 2048×1536 ; могут также использоваться другие разрешения. При увеличении разрешения размер объектов будет уменьшаться, но это позволит разместить на Рабочем столе больше информации. Для каждого монитора существует свое оптимальное разрешение, которое определяется размерами монитора и его техническими характеристиками. Например, для мониторов с диагональю 17 дюймов наиболее подходящими являются разрешения 1024×768 и 1280×1024 .

Для электронно-лучевых мониторов не следует без крайней необходимости устанавливать максимальное разрешение, поскольку в этом случае качество изображения всегда ухудшается. Оптимальным выбором будет установка разрешения на одну ступень ниже, чем максимально возможное. При работе с жидкокристаллическими мониторами наилучшее качество достигается при использовании разрешения, указанного в паспорте.

- ❑ **Качество цветопередачи.** Этот параметр имеет значение лишь для устаревших моделей видеоадаптеров с небольшим объемом видеопамати. В этом случае име-

ет смысл установить более низкое качество для обеспечения приемлемой скорости работы. Для современных моделей видеоадаптеров с размером видеопамати более 8 Мбайт всегда устанавливайте самое высокое качество.

- ❑ **Частота обновления экрана.** Использование электронно-лучевых мониторов с частотой обновления менее 75 Гц является опасным для вашего зрения! Оптимальными являются значения 85–100 Гц. При установке более высокого разрешения максимально возможная частота обновления всегда уменьшается, и вы не сможете установить приемлемую кадровую частоту при использовании максимального разрешения.

Для жидкокристаллических мониторов этот параметр не имеет существенного значения и обычно устанавливается равным 60 Гц.

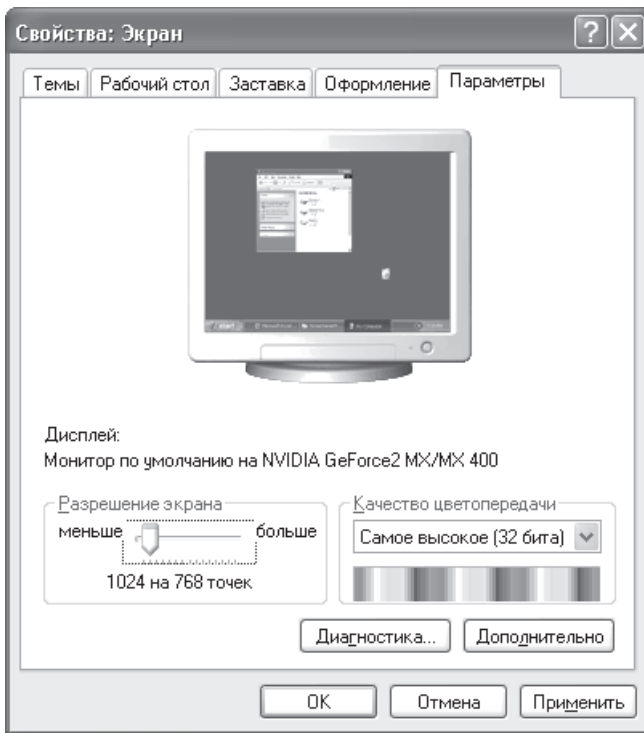


Рис. 4.17. Вкладка настройки параметров экрана

Для изменения экранного разрешения используйте ползунок на вкладке **Параметры**. Чтобы изменить частоту обновления экрана, щелкните на кнопке **Дополнительно** и перейдите на вкладку **Монитор**, где выберите из раскрывающегося списка нужное значение частоты обновления. При первом применении новых параметров экрана обычно появляется предупреждение, показанное на рисунке 4.18. Система дает вам 15 с для подтверждения изменений, а если вы этого не сделаете, то автоматически будут возвращены прежние параметры. Эта функция предохраняет от ошибочной установки неправильных параметров.

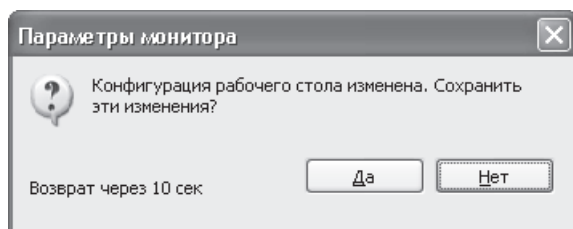


Рис. 4.18. Предупреждение перед изменением параметров экрана

Если после применения новых параметров экрана монитор погас, значит были выставлены слишком высокое разрешение или частота обновления. Подождите 15 с, и система автоматически восстановит прежние значения. Если же этого не случится, то выполните следующие действия.

1. Выключите компьютер, нажав кнопку на системном блоке. Большинство современных компьютеров при этом выполняют корректное завершение работы системы.
2. Через некоторое время включите компьютер снова и перед началом загрузки Windows XP нажмите клавишу F8. Если у вас установлено несколько операционных систем, то F8 можно нажать при появлении меню загрузки. После нажатия F8 должно появиться меню дополнительных вариантов загрузки, в котором выберите пункт Включить режим VGA.
3. После загрузки системы откройте вкладку Параметры окна свойств экрана и установите правильные значения разрешения и кадровой частоты, после чего перезагрузите компьютер.

Программа Проводник как основное средство обзора папок

Общие сведения о Проводнике Windows XP

Для просмотра содержимого папок используется программа Проводник, которую обычно нет необходимости запускать специально — достаточно дважды щелкнуть на значке любой папки, и ее содержимое будет отображено в окне Проводника. Вы можете также встретить термин *окно папки*, который обычно служит для обозначения конкретной папки, которая открыта с помощью Проводника. При описании различных системных папок удобно пользоваться термином «окно папки», но не забывайте, что папки всегда открываются с помощью Проводника.

Для знакомства с программой Проводник откройте, например, папку Мой компьютер, которая находится в меню Пуск (рис. 4.19). Вы уже встречались с этим окном при изучении элементов окон (см. главу 2). В верхней части окна имеется панель инструментов с кнопками для вызова часто используемых команд. Ниже панели инструментов обычно находится адресная строка, в которой указывается название текущей папки. В Windows XP Home Edition адресная строка по умолчанию является скрытой, и для ее отображения выполните команду Вид ► Панели инструментов ► Адресная строка.

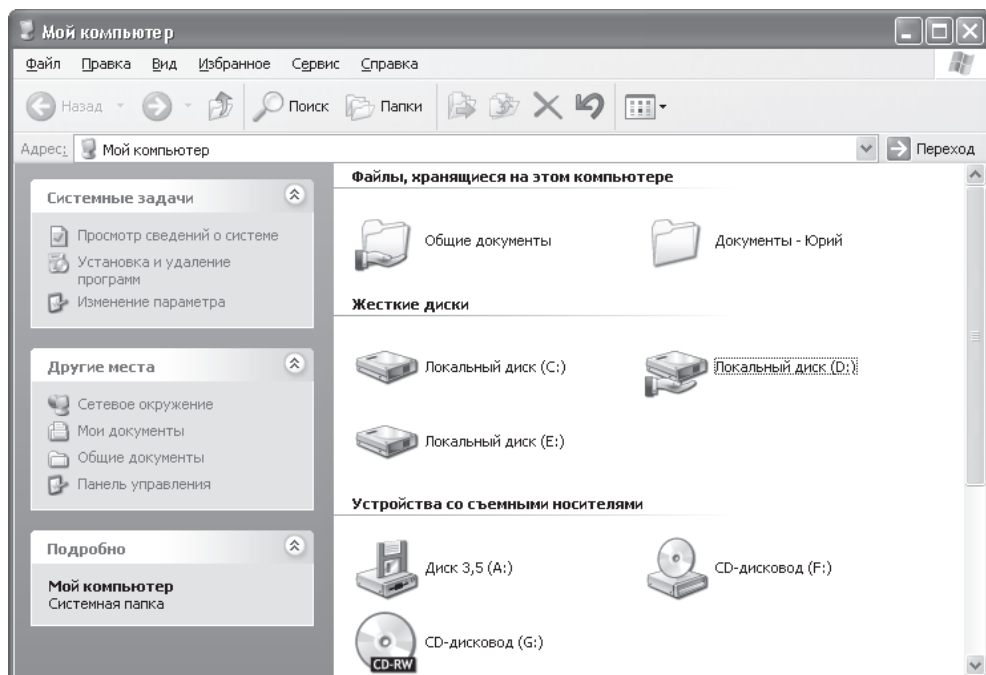


Рис. 4.19. Содержимое папки Мой компьютер в окне программы Проводник

Основная часть окна Проводника обычно разделена на две части: в левой находится список типичных задач для текущего объекта, а в правой — значки имеющихся в папке объектов. Список типичных задач является одним из основных новшеств интерфейса Windows XP. В нем имеются ссылки для наиболее часто выполняемых действий, которые разделены на несколько групп. Для окна **Мой компьютер** имеется три группы задач: **Системные задачи**, **Другие места** и **Подробно**.

Список задач является контекстнозависимым, то есть для каждой папки или объекта отображается свой список задач. Этот подход напоминает контекстное меню, но является более удобным, поскольку список доступных действий всегда на экране. С помощью списка задач можно выполнять различные действия, и в этой книге вы будете неоднократно встречаться с ними.

Вместо списка задач вы можете включить одну из панелей Проводника. Для этого используйте кнопки панели инструментов **Папки** и **Поиск**. Эти кнопки работают как флажки: первое нажатие включает панель, а повторное — выключает. Работа с панелью поиска будет рассмотрена ниже; здесь мы кратко рассмотрим особенности использования панели **Папки**.

Панель **Папки** отображает древовидную структуру дисков и папок компьютера; с ее помощью можно быстро перейти к нужной папке (рис. 4.20). После щелчка на любой папке в дереве ее содержимое автоматически отобразится в правой части окна Проводника. Эту панель удобно использовать при копировании и перемещении файлов (см. ниже).

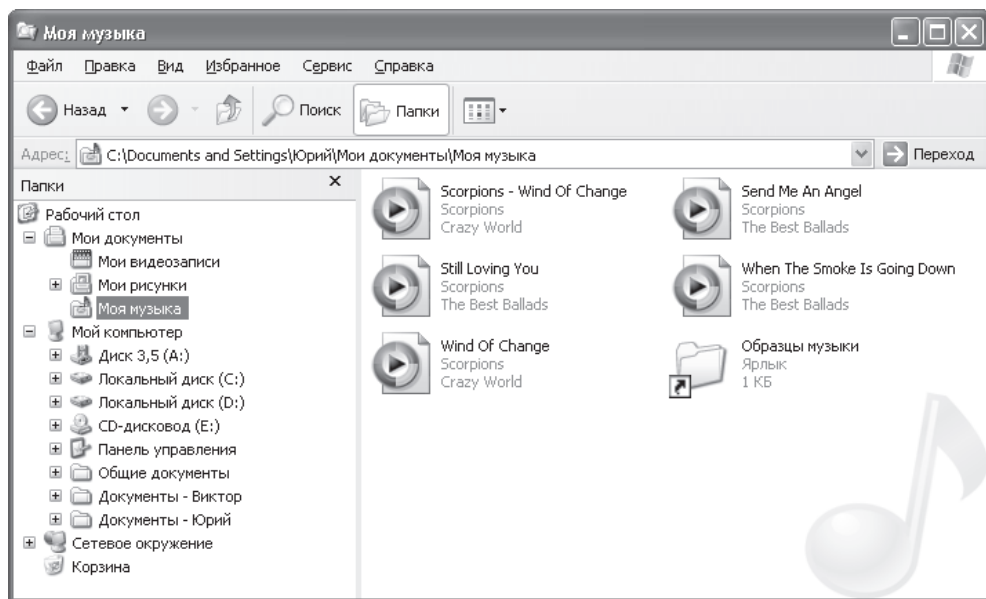


Рис. 4.20. Панель Папки в окне Проводника

Настройка внешнего вида Проводника

По умолчанию окно Проводника имеет вид, показанный на рисунке 4.19, но вы можете изменить его, включая или выключая отдельные элементы. Все возможности настройки интерфейса Проводника сосредоточены в меню **Вид**. Например, с помощью команды **Вид** ► **Панели инструментов** можно включать или выключать отображение кнопок Проводника, адресной строки или панели ссылок.

Команда **Вид** ► **Панели инструментов** ► **Настройка** открывает окно, позволяющее изменить набор кнопок на панели инструментов Проводника (рис. 4.21). Чтобы добавить новую кнопку на панель инструментов, выберите ее в левом списке и нажмите кнопку **Добавить**. Если же вы хотите удалить ненужную кнопку, то выделите ее в списке справа и нажмите **Удалить**. В нижней части окна имеется два раскрывающихся списка, позволяющих выбрать размер значков (мелкие или крупные) и указать один из вариантов вывода текстовых подписей (отображать подписи, не отображать или отображать справа для выбранных кнопок).

По умолчанию панели инструментов и адресная строка являются закрепленными, и вы не можете их перемещать. Но если снять флажок возле команды **Вид** ► **Панели инструментов** ► **Закрепить панели инструментов**, то вы сможете перемещать панели инструментов за их левый край, где появится пунктирная линия.

С помощью команды **Вид** ► **Строка состояния** вы можете включить информационную строку состояния в нижней части окна, но при использовании списка типичных задач в этом нет особой необходимости, поскольку эта строка дублирует информацию из группы **Подробнее**.

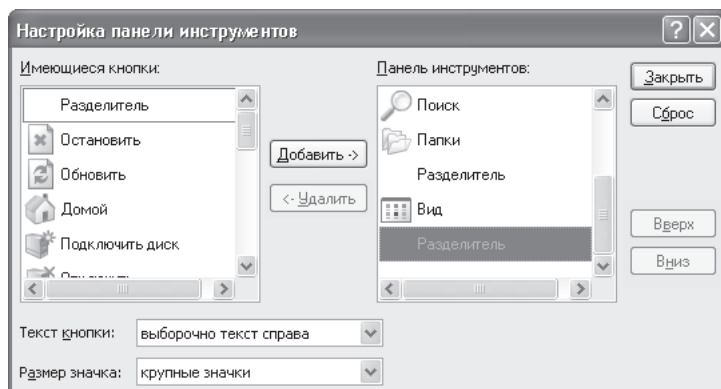


Рис. 4.21. Настройка панели инструментов Проводника

Команда Вид ► Панели обозревателя позволяет включать или выключать дополнительные панели, которые будут отображаться вместо списка типичных задач. Панели Папки и Поиск вы можете включать с помощью кнопок на панели инструментов, а панели Журнал, Избранное и Медиа используются в основном при работе в Интернете и будут рассмотрены в главе 5. Программа Проводник и браузер Internet Explorer тесно интегрированы друг с другом, что проявляется в использовании общих панелей. Еще одним признаком интеграции является общее для обеих программ меню Избранное, о работе с которым также читайте в главе 5.

Способы представления объектов в Проводнике

Содержимое любого окна Проводник может отображаться несколькими способами. Например, по-разному могут отображаться значки объектов. Чтобы изменить внешний вид значков, щелкните на кнопке Вид, расположенной на панели инструментов Проводника, и выберите один из доступных вариантов.

- Эскизы страниц — в этом режиме для изображений, web-страниц, видеозаписей вместо значка будет выведена уменьшенная копия содержимого файла. Рисунки, хранящиеся в папках, будут изображены в уменьшенном виде на значке папки (рис. 4.22). Файлы других типов будут выведены в виде крупных значков.

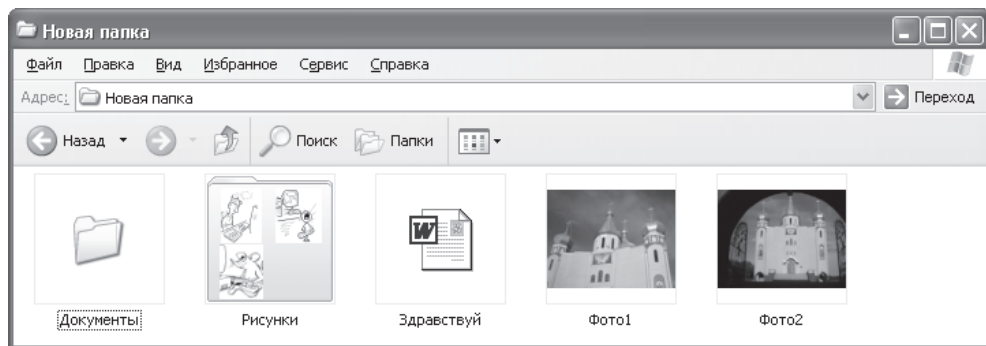


Рис. 4.22. Отображение объектов в виде эскизов

- ❑ Плитка — этот режим используется по умолчанию для большинства папок. Все объекты изображаются в виде крупных значков с подробными подписями (рис. 4.23).

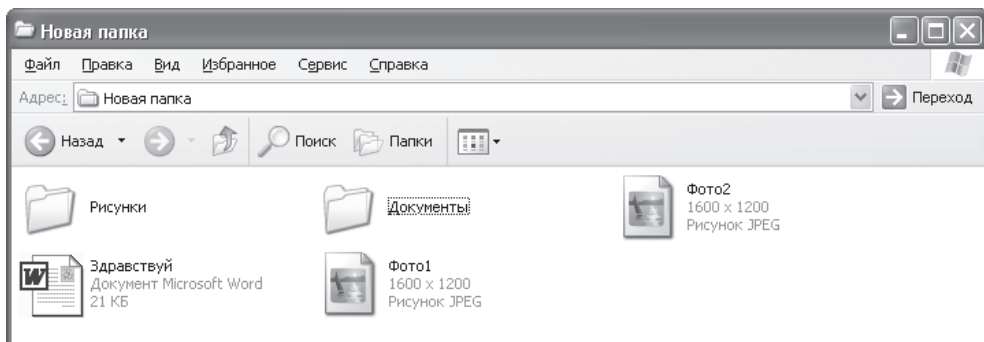


Рис. 4.23. Отображение объектов в виде плитки

- ❑ Значки — в этом режиме все объекты выводятся в виде значков среднего размера (рис. 4.24).

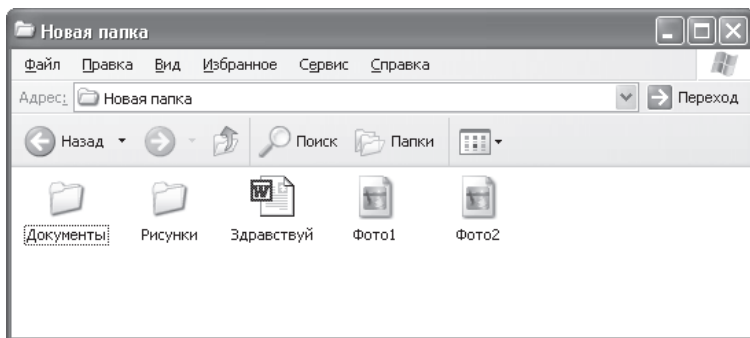


Рис. 4.24. Отображение объектов в виде значков

- ❑ Список — объекты будут изображены в виде мелких значков (рис. 4.25).

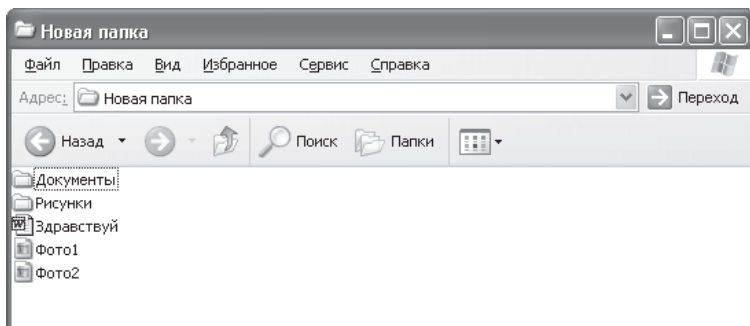


Рис. 4.25. Отображение объектов в виде списка

- Таблица — в этом режиме для каждого объекта выводится подробная характеристика в одной строке таблицы (рис. 4.26). При данном режиме очень просто выполнить сортировку объектов по любому полю — достаточно лишь щелкнуть на заголовке соответствующего столбца. После повторного щелчка на заголовке того же столбца будет выполнена сортировка в обратном порядке. Для удобства просмотра таблицы вы можете изменять ширину столбцов, перетаскивая мышью вертикальные линии в заголовке таблицы.

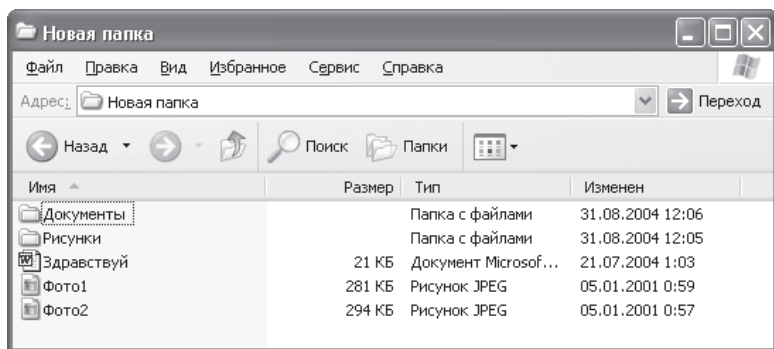


Рис. 4.26. Отображение объектов в виде таблицы

В зависимости от содержимого папки Проводник автоматически выбирает нужные столбцы, но при необходимости вы можете изменить набор отображаемых столбцов, выполнив команду Вид ► Выбор столбцов в таблице.

Выполнять сортировку объектов можно не только в режиме таблицы, но и в любом другом. Для этого выполните команду Вид ► Упорядочить значки и в появившемся меню выберите нужный способ сортировки.

Для папок с документами или программами доступны варианты сортировки по имени, типу, размеру и дате. Для папок с рисунками и музыкой будут также доступны дополнительные варианты сортировки.

Выбрав один из вариантов сортировки, вы можете использовать отображение по группам, как показано на рисунке 4.27. Для отображения объектов по группам выполните команду Вид ► Упорядочить значки ► По группам.

Открыв в Проводнике одну из папок, которая не является системной, вы можете изменить ее значок и способ отображения в окне Проводника. Для этого используется команда Вид ► Настройка вида папки. При помощи раскрывающегося списка в появившемся окне (рис. 4.28) вы можете указать один из имеющихся шаблонов и выбрать рисунок для папки при ее отображении в режиме эскизов, щелкнув на кнопке Выбор рисунка.

Кнопка Восстановить умолчание позволяет отменить использование выбранного рисунка.

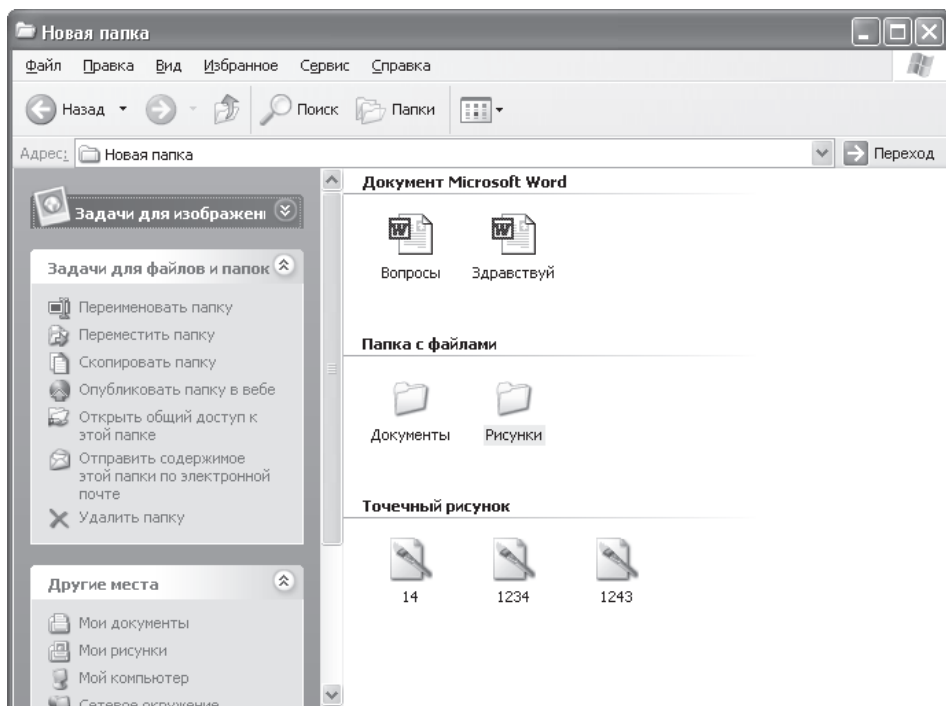


Рис. 4.27. Пример отображения объектов по группам

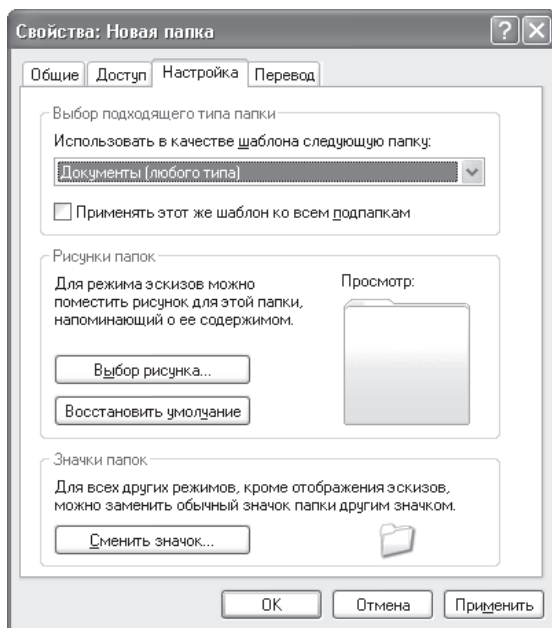


Рис. 4.28. Настройка внешнего вида папок

Навигация с помощью Проводника

Одно из основных назначений программы Проводник — обеспечение удобного перехода от одной папки к другой. Для этого вы можете выбирать один из нескольких равноценных способов. Допустим, вам нужно открыть одну из папок на диске D:. Это вы можете сделать одним из следующих способов.

- ❑ Откройте при помощи меню Пуск папку Мой компьютер, в которой дважды щелкните на значке диска D:, затем найдите и откройте нужную папку.
- ❑ Откройте для примера окно любой папки (например, выполнив Пуск ► Мои документы). В окне папки раскройте адресную строку при помощи кнопки с изображением стрелки, направленной вниз, в правой части адресной строки. В раскрывшемся списке (рис. 4.29) выберите значок диска D:, после чего найдите и откройте нужную папку.

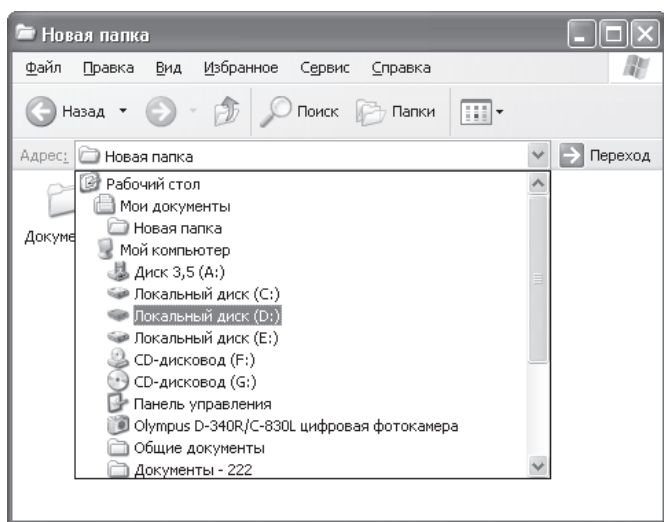


Рис. 4.29. Для быстрого перехода к другой папке можно использовать адресную строку

- ❑ Находясь в окне любой папки, щелкните на кнопке Папки, чтобы отобразить дерево папок. В дереве папок щелкните последовательно на значке Мой компьютер, потом на значке диска D: и наконец, на значке нужной папки, содержимое которой отобразится в правой части окна.

Используя любой из указанных приемов, вы можете без проблем найти нужную папку или файл. После перемещения по папкам компьютера вам может понадобиться вернуться в ранее открывавшуюся или родительскую папку. Для этого также существует несколько способов.

- ❑ Для быстрого возврата в ранее открывавшуюся папку используйте кнопку Назад на панели инструментов Проводника. Последовательно нажимая эту кнопку, вы можете повторить весь пройденный вами путь в обратном порядке.

- ❑ Для перехода в родительскую папку нажмите кнопку **Вверх** на панели инструментов. Последовательно нажимая эту кнопку, вы можете попасть на самый верхний уровень, которым является **Рабочий стол**.
- ❑ Для перехода в родительскую или одну из системных папок используйте ссылки в группе **Другие места** списка задач.
- ❑ Чтобы вернуться в любую другую папку, включите панель **Папки** и щелкните на нужной папке в дереве.

Работа с изображениями в Проводнике

Для хранения рисунков рекомендуется использовать папку **Мои рисунки**, но дополнительные удобства обеспечиваются для всех папок с изображениями. Для просмотра содержимого папок с рисунками обычно используется вид просмотра **Эскизы страниц**, при котором вместо значка рисунка выводится его уменьшенная копия. Кроме этого, можно использовать режим **Таблица**, который позволяет отображать дополнительные столбцы, показывающие, например, размер рисунка. Еще одним вариантом просмотра рисунков является **Диафильм** (рис. 4.30). Напомним, что для изменения вида объектов в окне **Папки** используется кнопка **Вид** на **Панели инструментов**.

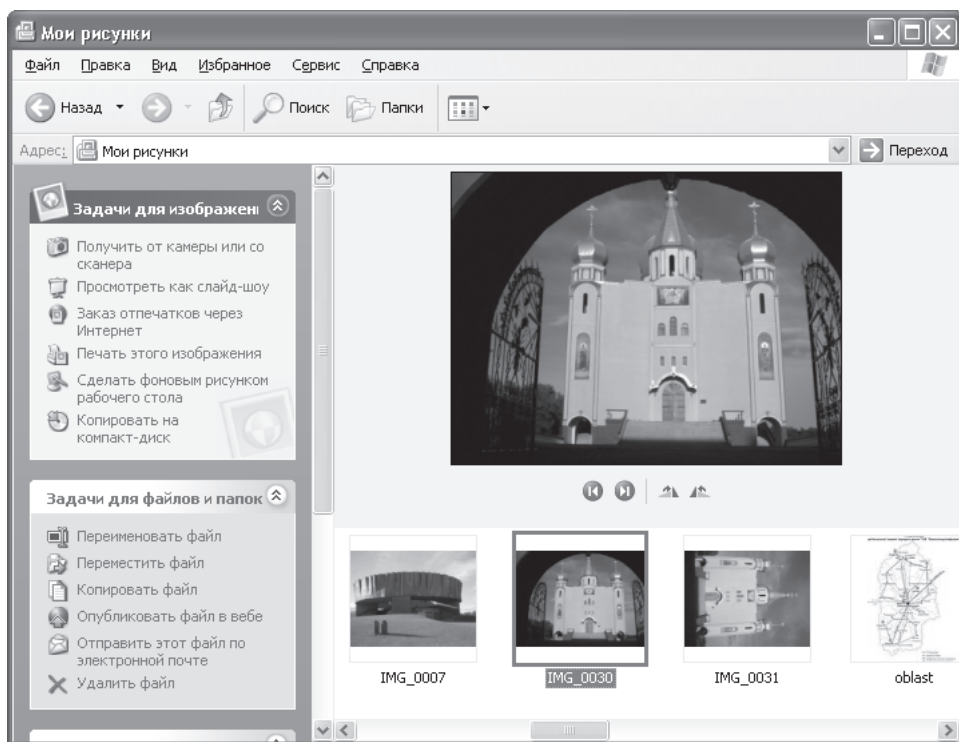


Рис. 4.30. Использование способа просмотра **Диафильм**

Для папок с изображениями Windows XP автоматически отображает специальную группу задач (см. рис. 4.30), в которой имеются следующие ссылки.

- ❑ Получить от камеры или со сканера — с помощью Мастера работы со сканером или цифровой камерой вы сможете быстро скопировать в папку с рисунками изображения, имеющиеся в этих устройствах.
- ❑ Просмотреть как слайд-шоу — после щелчка на этой ссылке будет запущена программа просмотра изображений и факсов в полноэкранном режиме, причем изображения будут сменяться автоматически.
- ❑ Заказ отпечатков через Интернет — используя эту команду, можно отправить выбранные изображения для печати в одну из фотолабораторий с помощью специального мастера. Следует отметить, что подобная услуга доступна далеко не в каждом городе и вы можете получить сообщение о том, что в вашем регионе нет фирм, изготавливающих фотографии через Интернет, хотя со временем ситуация может измениться и такие фирмы появятся.



СОВЕТ

С помощью поисковых серверов «Яндекс» или Google вы можете найти фирмы, принимающие через Интернет заказы на печать. Однако для отправки файлов вам придется сначала изучить инструкцию на конкретном сайте, потому что у многих фирм существуют свои способы доставки изображений.

- ❑ Печать изображений — будет запущен Мастер печати фотографий, с помощью которого вы сможете выбрать нужные файлы, настроить параметры печати и распечатать изображения. Этот мастер эффективен при необходимости быстрой распечатки нескольких рисунков.
- ❑ Сделать фоновым рисунком рабочего стола — выбранный рисунок будет помещен на Рабочий стол.
- ❑ Копировать на компакт-диск — выбранные объекты будут подготовлены для записи на компакт-диск. Для начала процесса записи щелкните на значке привода компакт-дисков, а потом на ссылке Записать на компакт-диск. Подробнее об этом читайте ниже.



ВНИМАНИЕ

Если на вашем компьютере отсутствует необходимое оборудование (принтер, привод компакт-дисков, сканер или камера), то соответствующие ссылки в группе задач для изображений будут отсутствовать.

По умолчанию графические файлы большинства популярных форматов открываются с помощью программы просмотра изображений и факсов (рис. 4.31). Управление просмотром осуществляется с помощью кнопок в нижней части программы, названия и назначение которых вы можете узнать по всплывающим подсказкам.

При просмотре обычно удобнее пользоваться клавиатурой (соответствующие сочетания клавиш вы также можете узнать при помощи всплывающих подсказок). Например, для перехода к следующему изображению используйте клавишу → (стрелка вправо), а к предыдущему — ← (стрелка влево).



СОВЕТ

Если вам нужно открыть графический файл для исправления в графическом редакторе, щелкните на нем правой кнопкой и выберите в контекстном меню команду Изменить.

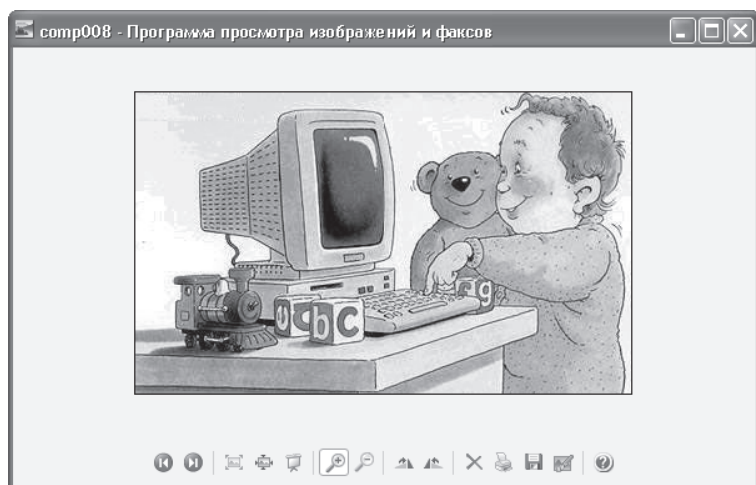


Рис. 4.31. Программа просмотра изображений и факсов

Просмотр папок с музыкальными и видеофайлами

Для хранения музыкальных файлов в форматах MP3, WMA и других подобных рекомендуется использовать папку **Моя музыка**, но, как и в случае с рисунками, дополнительные возможности будут доступны для всех папок с музыкой. При отображении содержимого таких папок обычно применяется режим **Таблица**, в котором появляются дополнительные столбцы: **Исполнитель**, **Альбом**, **Год**, **Время звучания** (рис. 4.32). Вы можете также указать отображение дополнительных столбцов или скрыть существующие с помощью команды **Вид ► Выбор столбцов в таблице**.

В списке задач для папок с музыкальными файлами появляется специальная группа задач (см. рис. 4.32). При выборе команд **Воспроизвести** или **Записать на аудио компакт-диск** будет запущен **Проигрыватель Windows Media**, который подробно рассмотрен в гл. 6.

Дополнительные возможности при просмотре папок с видеозаписями будут аналогичными: расширенный просмотр в режиме **Таблица**, воспроизведение с помощью **Проигрывателя Windows Media** и копирование на компакт-диск.

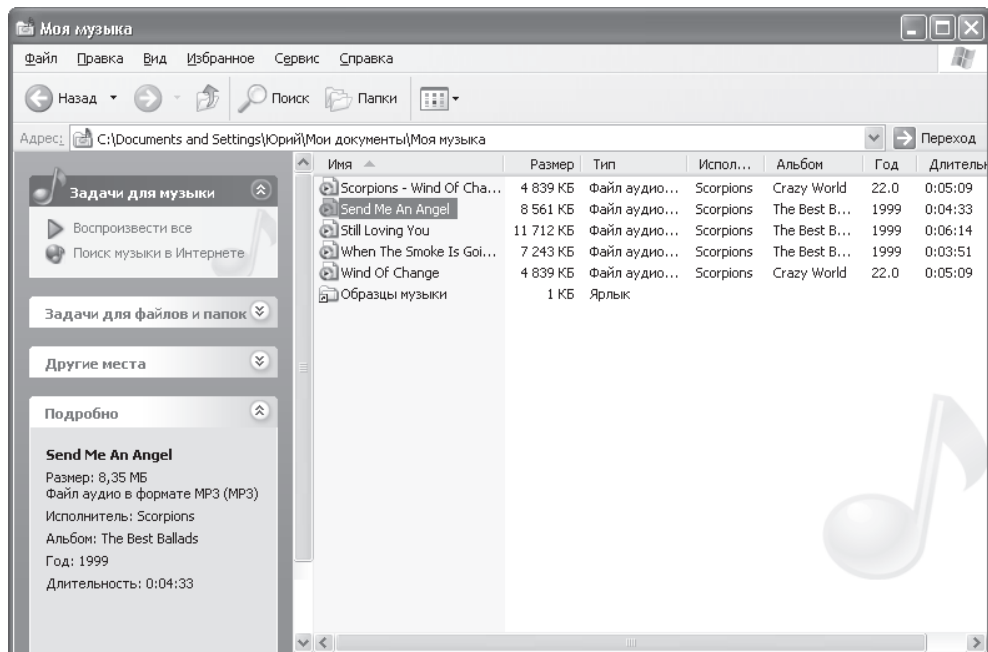


Рис. 4.32. Для папок с музыкальными файлами отображаются дополнительные столбцы в режиме просмотра Таблица

Поиск файлов и папок

Количество файлов на современных жестких дисках может составлять десятки и сотни тысяч. Если вы забыли, в какой папке находится файл, то его поиск может оказаться довольно непростой задачей. В этом случае на помощь вам придет панель поиска, которую можно включить в любом окне папки щелчком на кнопке Поиск или выполнив команду Вид ► Панели обозревателя ► Поиск. Открыть поисковую панель в отдельном окне можно с помощью команды Поиск меню Пуск.

После включения панели Поиск вы увидите Помощника — анимированную собачку Тузика (рис. 4.33). Вам будет предложено выбрать один из нескольких вариантов поиска:

- ☐ Изображения, музыку или видео;
- ☐ Документы (текстовые файлы, электронные таблицы и т. д.);
- ☐ Файлы и папки — используйте для поиска файлов и папок любых типов. Если нужно найти документ или рисунок, то выберите один из предыдущих пунктов;
- ☐ Компьютеры или людей — поиск будет выполняться в локальной сети, адресной книге или в Active Directory (если компьютер подключен к домену);
- ☐ Информацию в центре справки и поддержки — будет запущено средство поиска Центр справки и поддержки.

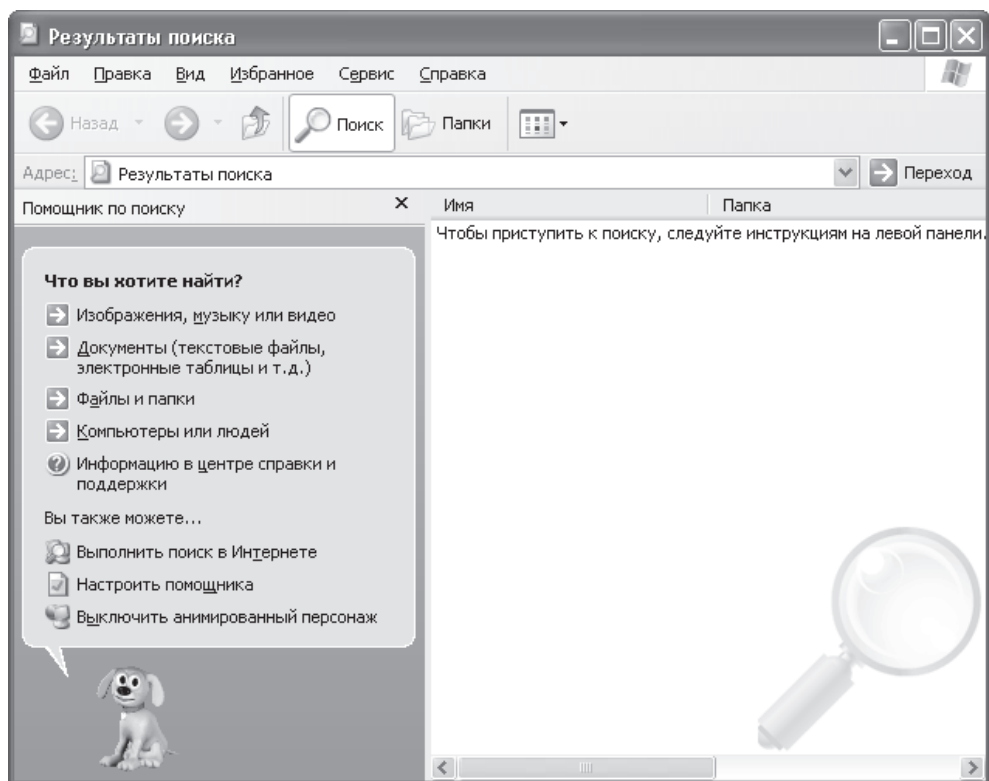


Рис. 4.33. Панель Поиск с Помощником

После выбора нужного варианта поиска вам предстоит ответить еще на несколько вопросов Помощника, после чего начнется поиск. Рассмотрим для примера поиск файлов и папок. После выбора пункта **Файлы и папки** в следующем окне нужно ввести фрагмент имени файла (рис. 4.34). Вы можете просто набрать ту часть имени файла, которую помните точно, или использовать подстановочные знаки ***** и **?**. Знак **?** заменяет один символ в имени файла, а знак ***** — любое количество символов. Примеры запросов с подстановочными знаками приведены в табл. 4.1.

Таблица 4.1. Примеры поисковых запросов с подстановочными знаками

В дополнение к имени вы можете указать фрагмент текста файла, но поиск по тексту может занять продолжительное время, и для ускорения подобного поиска следует использовать службу индексирования.

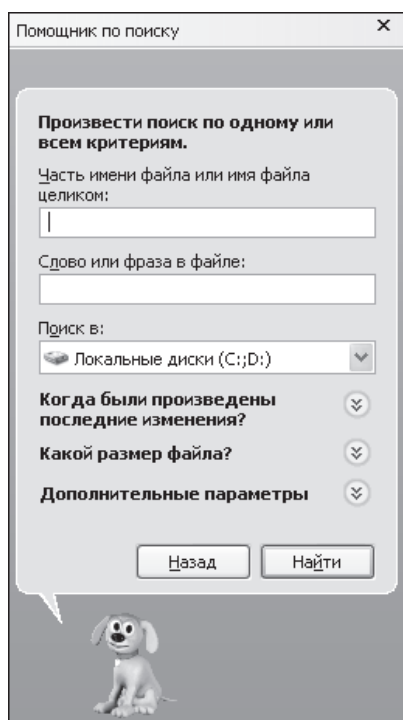


Рис. 4.34. Поиск файлов и папок

По умолчанию поиск производится в той папке, в которой вы включили панель поиска, а при выборе команды Поиск из меню Пуск будет выполнен поиск на всех жестких дисках. Вы можете указать нужную область поиска в поле Поиск в.

Если имя файла вам неизвестно или поиск по имени дает слишком много результатов, попробуйте использовать дополнительные параметры поиска: размер файла и дату его создания. Для этого щелкните на ссылке Когда были произведены последние изменения? или Какой размер файла? Конечно, вы вряд ли будете помнить точные значения этих параметров, но можете указать их приблизительно с помощью имеющихся элементов управления (рис. 4.35).

В группе Дополнительные параметры наиболее важными являются возможности включения поиска в скрытых и системных папках и файлах. По умолчанию поиск не выполняется в скрытых папках.

После указания всех параметров поиска щелкните на кнопке Найти; система начнет поиск, продолжительность которого зависит от сложности поискового запроса и общего количества файлов в области поиска. По мере нахождения файлов, ко-

которые удовлетворяют результатам поиска, они будут добавляться в окно результатов. Вы можете в любой момент прервать поиск щелчком на кнопке **Остановить**.

После завершения или остановки поиска вы можете работать с его результатами как с обычными файлами или папками. Если поиск дал много результатов, попробуйте отсортировать результаты поиска по имени, типу, дате или размеру, после чего просмотрите наиболее подходящие найденные файлы.

Поиск документов, рисунков или музыки выполняется аналогично, за исключением того, что Помощник предлагает ввести только наиболее важные параметры поиска.

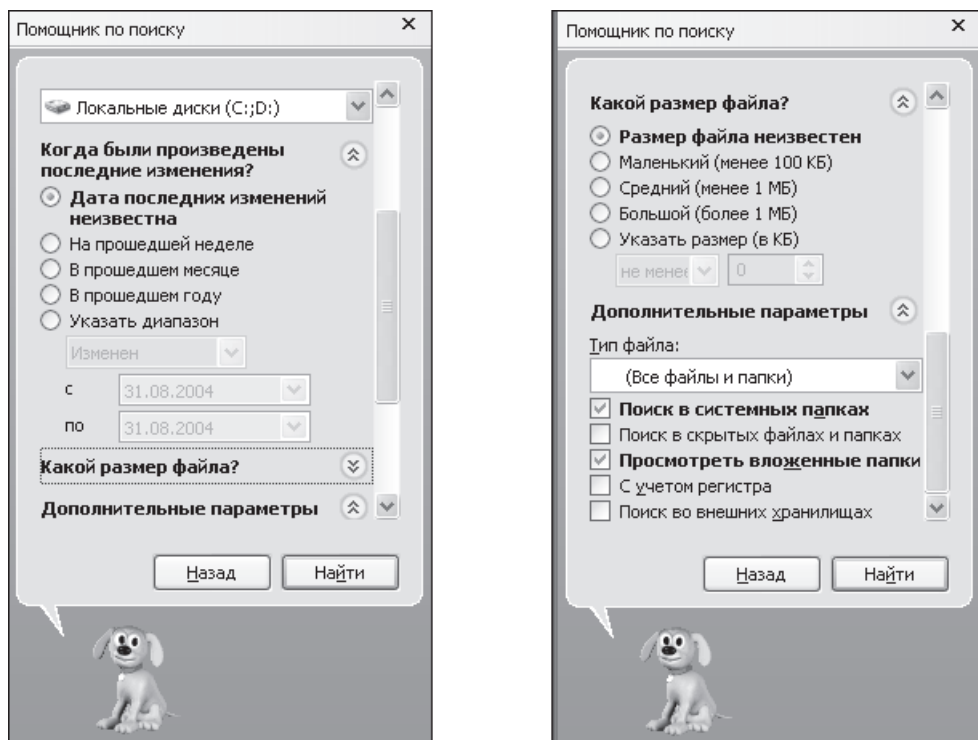


Рис. 4.35. Параметры поиска: дата (слева), размер и дополнительные параметры (справа)

Настройка параметров поиска

Для настройки параметров поиска используется ссылка **Настроить Помощника** на панели поиска. После ее выбора появятся несколько ссылок (рис. 4.36).

Рассмотрим эти ссылки.

- ❑ Не используя анимированный персонаж — вы можете отказаться от анимированного персонажа, просто щелкнув на этой ссылке.
- ❑ Используя другой анимированный персонаж — позволяет заменить Тузика другим персонажем: Магом, Мариной или Сан Санычем.

- ❑ Используя службу индексирования — значительно ускоряет процесс поиска по фрагменту текста документа. При простое компьютера служба индексирования просматривает файлы документов и создает специальную базу данных для ускорения поиска. Служба индексирования просматривает текстовые документы, web-страницы, файлы Microsoft Office, сообщения почты и новостей. Для включения в процесс индексирования документов других типов требуется установка специальных фильтров. По умолчанию служба индексирования отключена.

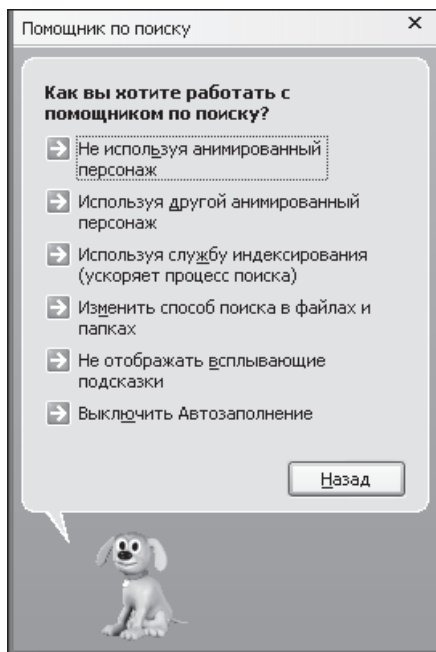


Рис. 4.36. Настройка Помощника по поиску

- ❑ Изменить способ поиска в файлах и папках — после выбора этой ссылки вам будет предложено два варианта поиска: стандартный и расширенный. Стандартный способ предполагает выполнение поиска за несколько шагов, а при расширенном варианте те же самые параметры поиска можно ввести в одном окне.
- ❑ Не отображать всплывающие подсказки — всплывающие подсказки полезны для начинающих пользователей; если вам они не нужны, можете отключить их.
- ❑ Выключить Автозаполнение — если вы будете повторно вводить поисковый запрос, то система предложит его закончить автоматически при включенном автозаполнении.

Настройка работы Проводника

Для настройки параметров отображения папок в Проводнике используется окно Свойства папки, которое можно открыть с помощью команды Сервис ► Свойства папки (рис. 4.37).

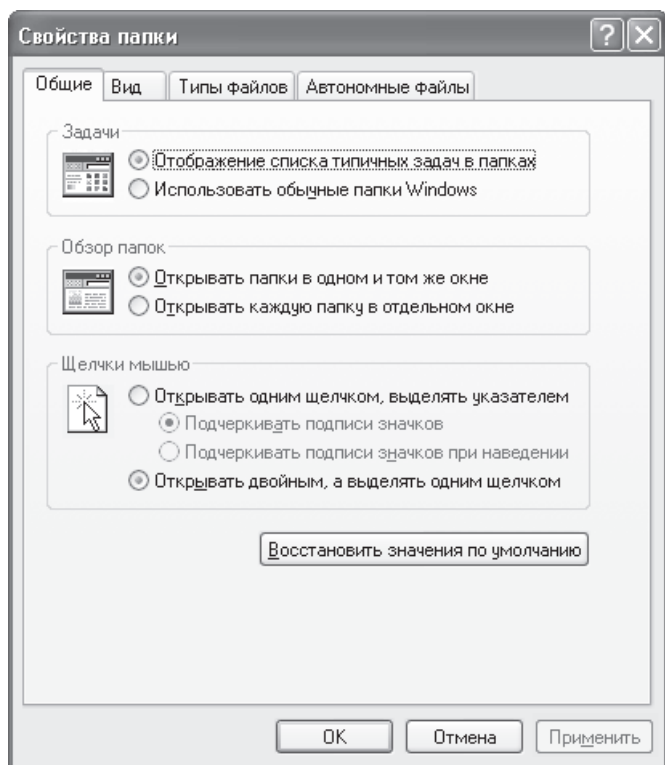


Рис. 4.37. Общие параметры отображения папок

На вкладке **Общие** имеются три группы переключателей, которые определяют наиболее важные особенности работы с Проводником.

- ❑ **Задачи** — в этой группе вам предстоит сделать выбор между возможностью отображения типичных задач и видом папок в стиле предыдущих версий Windows XP. Если сразу после выхода Windows XP пользователи, в основном, отключали все нововведения интерфейса, то сейчас большинство пользователей используют окна с включенным списком типичных задач. В этой книге описание многих действий предполагает, что список типичных задач является включенным.
- ❑ **Обзор папок** — открывать каждую папку в отдельном окне не очень удобно, поэтому советуем установить переключатель в положение **Открывать папки в одном и том же окне**.
- ❑ **Щелчки мышью** — по умолчанию для открытия объектов используется двойной щелчок. Устанавливайте открытие одинарным щелчком только, если вы пользовались этим способом в предыдущих версиях Windows.

При помощи вкладки **Вид** окна **Свойства папки** (рис. 4.38) можно задать, чтобы Проводник использовал для отображения всех папок настройки текущей папки. Если вам не нравится, как Проводник отображает папки, которые вы открываете впер-

вые, то настройте вид для одной из них по своему усмотрению, а затем нажмите кнопку **Применить** ко всем папкам на вкладке **Вид**. Для восстановления вида папок по умолчанию используйте кнопку **Сброс для всех папок**.

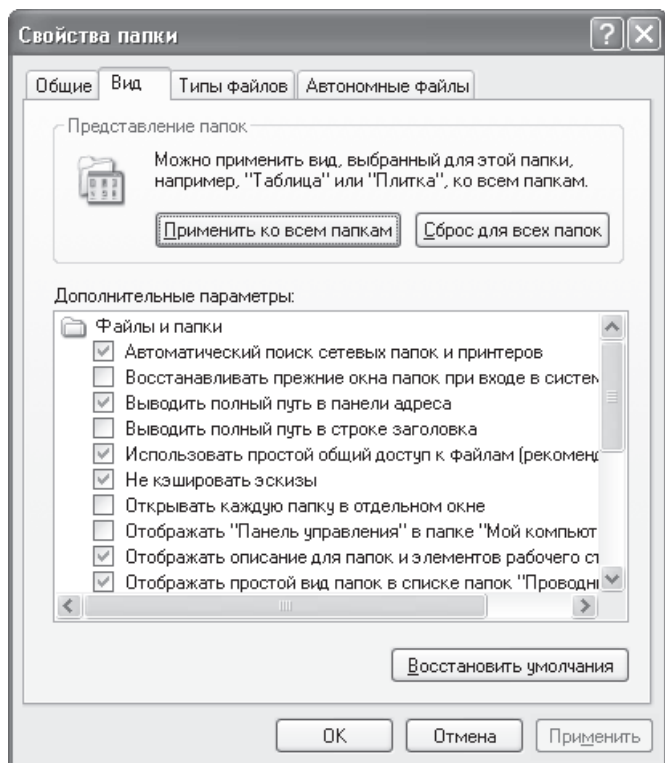


Рис. 4.38. Окно Свойства папки, вкладка Вид

Вкладка **Вид** содержит большое количество параметров, некоторые из которых вносят значительные изменения в работу системы. Помните, что эти параметры будут применяться ко всем окнам папок независимо от того, в каком из них вы выполнили изменения. Рассмотрим настройки вкладки **Вид**.

- ☐ **Автоматический поиск сетевых папок и принтеров** — при установленном флажке будет периодически выполняться проверка новых сетевых ресурсов локальной сети.
- ☐ **Восстанавливать прежние окна папок при входе в систему** — при выходе из системы будет запомнено состояние открытых окон **Проводника**, которое будет восстановлено при следующем входе.
- ☐ **Выводить полный путь в панели адреса** — эта возможность может быть полезна опытным пользователям, которые всегда хотят видеть полный путь в адресной строке.
- ☐ **Выводить полный путь в строке заголовка** — аналогичен предыдущему параметру, только для строки заголовка.

- ❑ Использовать простой общий доступ к файлам — это очень важный системный параметр, который не следует изменять без необходимости (подробнее о простом общем доступе читайте в гл. 8 и 9.).
- ❑ Не кэшировать эскизы — кэширование эскизов позволяет быстрее выводить содержимое папок с рисунками.
- ❑ Открывать каждую папку в отдельном окне — разрешается выделение отдельной области памяти для каждого нового окна Проводника.
- ❑ Отображать "Панель управления" в папке "Мой компьютер" — отключение Панели управления иногда поможет уберечь ваш компьютер от настройки неопытными пользователями.
- ❑ Отображать описания папок и элементов Рабочего стола — отображение всплывающих подсказок для элементов Рабочего стола.
- ❑ Отображать простой вид папок в списке папок "Проводника" — этот параметр влияет на поведение дерева папок Проводника. Установите этот флажок, если вы привыкли работать с деревом папок в стиле предыдущих версий Windows.
- ❑ Отображать сведения о размере файлов в подсказках папок — во всплывающих подсказках будет отображен размер папок.
- ❑ Отображать сжатые или зашифрованные файлы NTFS другим цветом — о шифровании файлов читайте в главе 9.
- ❑ Отображать содержимое системных папок — при снятом флажке содержимое системных папок будет скрыто.
- ❑ Помнить параметры отображения для каждой папки — если снять этот флажок, то при повторном открытии папки будут использоваться настройки по умолчанию.
- ❑ Скрывать защищенные системные файлы — к защищенным файлам относятся компоненты системы и приложений с расширениями DLL, SYS и некоторыми другими.
- ❑ Скрывать расширения для зарегистрированных типов файлов — сняв этот флажок, вы будете видеть расширения для всех типов файлов; однако в этом случае не очень удобно выполнять переименование файлов, поскольку возникает необходимость вводить расширения вручную.
- ❑ Скрытые файлы и папки — вы можете разрешить или запретить отображение скрытых файлов и папок, выбрав соответствующий переключатель.
- ❑ Управление паками веб-страниц и папок — этот переключатель определяет способ обработки web-страниц, которые были сохранены на жесткий диск.

Настройка связей типов файлов с приложениями

Вкладка Типы файлов окна Свойства папки содержит информацию о зарегистрированных типах файлов и «привязке» их к определенным приложениям (рис. 4.39). Например, файлы с расширением TXT являются документами программы Блокнот. Просмотреть параметры этой связи можно после выбора в списке типов файлов расширения TXT.

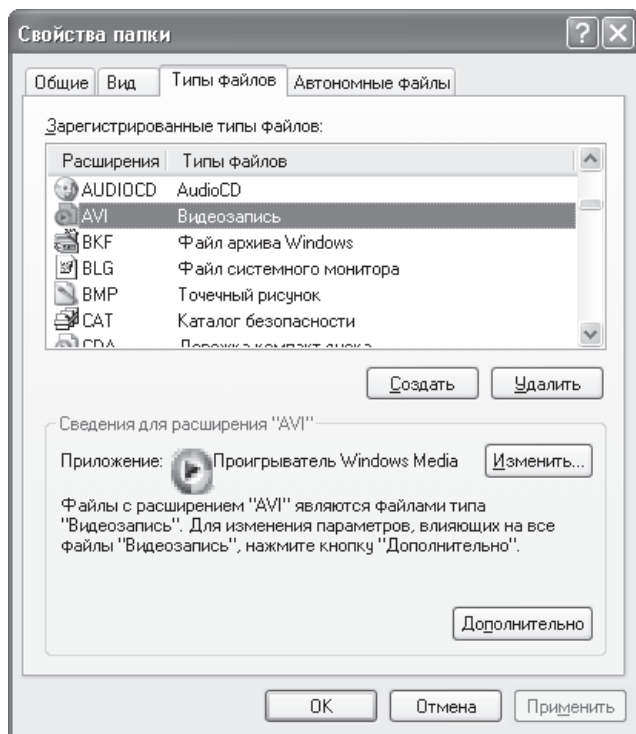


Рис. 4.39. Вкладка для настройки связей типов файлов с приложениями

Редактирование связей типов файлов с приложениями является относительно сложной задачей, но типичные действия можно выполнить, не прибегая к средствам вкладки **Типы файлов**. Приведем два примера.

Иногда возникает необходимость регистрации нового типа файла и «привязке» его к определенному приложению. Для этого выполните следующие действия.

1. В окне **Проводника** щелкните дважды на любом файле, тип которого вы хотите зарегистрировать. Должно появиться окно с сообщением **Не удалось открыть следующий файл**.
2. Установите переключатель **Выбор программы** из списка **вручную** и нажмите **OK**.
3. В открывшемся окне (рис. 4.40) выберите из списка программу для открытия файла и установите флажок **Использовать ее для всех файлов такого типа**. Нажмите **OK**, система откроет выбранный вами файл и зарегистрирует его расширение.

Если на вашем компьютере установлено несколько программ для обработки файлов одного типа, то вам может понадобиться сменить программу, используемую по умолчанию. Для этого действуйте следующим образом.

1. В окне **Проводника** щелкните правой кнопкой на любом файле нужного типа при нажатой клавише **Shift**. В контекстном меню выполните команду **Открыть с помощью** ► **Выбрать программу**.

2. В появившемся окне выберите необходимую программу, после чего установите флажок **Использовать ее для всех файлов такого типа**. Закройте окно, щелкнув на кнопке **ОК**.

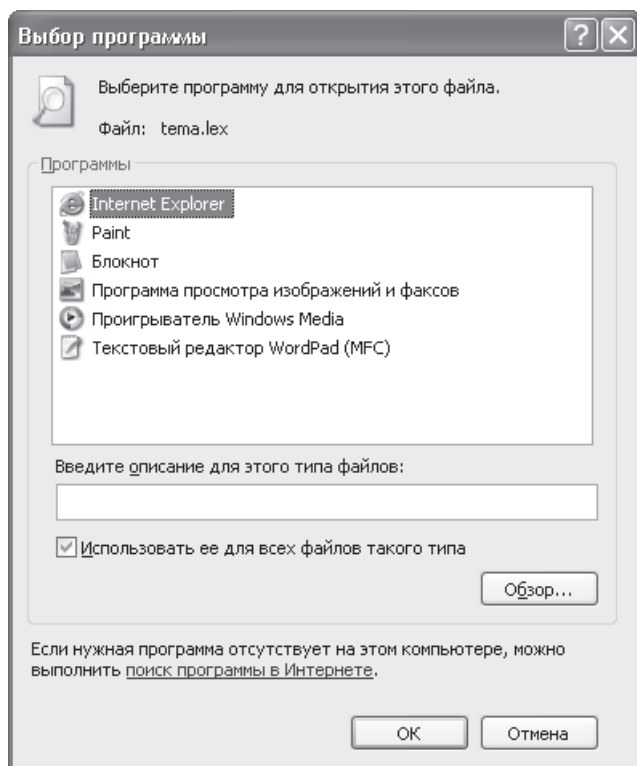


Рис. 4.40. Выбор программы для открытия файлов определенного типа

Операции с файлами и папками

Существуют следующие основные способы работы с файлами и папками:

- с помощью буфера обмена и команд **Вырезать**, **Копировать**, **Вставить**;
- при помощи перетаскивания объектов мышью;
- с использованием команд контекстного меню, например **Отправить** или **Создать**.

В Windows XP вы можете с успехом использовать все указанные способы, но, как уже отмечалось ранее, наиболее часто выполняемые действия вы можете найти в списке типичных задач, который изменяется автоматически в зависимости от выбранного объекта. Список типичных задач для папок и файлов (рис. 4.41) напоминает контекстное меню, однако выполнение операций при помощи списка задач проходит более удобно.

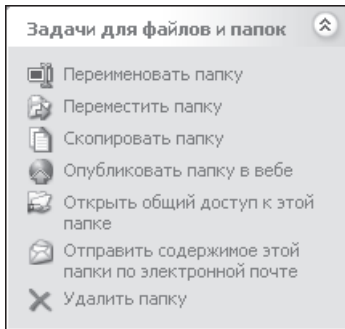


Рис. 4.41. Команды списка задач для файлов и папок

Просмотр свойств объектов

При использовании Проводника для получения основных сведений об объекте достаточно щелкнуть на объекте, и основная информация появится в группе Подробно списка задач. Для получения более детальной информации щелкните на объекте правой кнопкой и выберите в контекстном меню команду **Свойства**. На рисунке 4.42 показано окно свойств одной из папок, состоящее из нескольких вкладок.

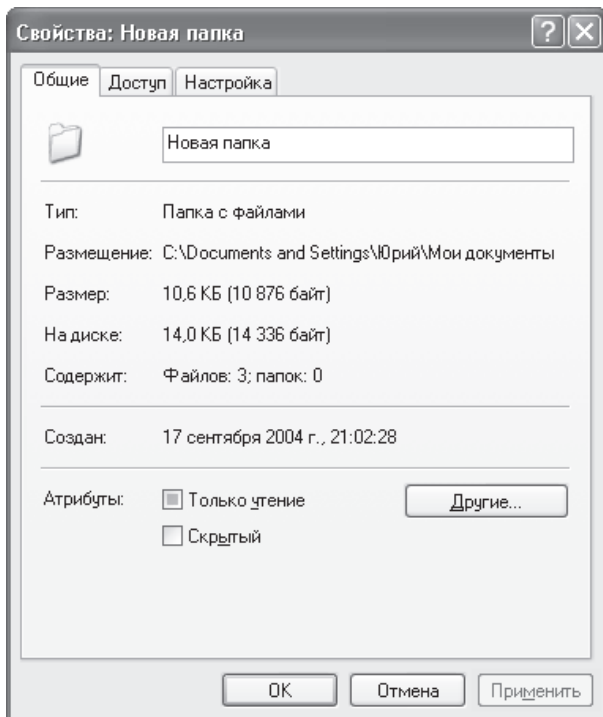


Рис. 4.42. Окно свойств папки

На вкладке **Общие** содержится подробная информация о папке, а также имеется возможность установки дополнительных атрибутов папки. Назначение вкладки **Настройка** описано выше, а вкладка **Доступ** служит для назначения прав доступа к объекту.

О разграничении сетевого доступа читайте в гл. 8, а об организации локального доступа — в гл. 9.

Создание папок, файлов и ярлыков

Чтобы создать новую папку, откройте окно той папки, в которой нужно выполнить эту операцию, и щелкните на ссылке **Создать новую папку** в списке типичных задач. Далее укажите имя папки, после чего нажмите **Enter** или щелкните мышью в любом месте.

Более широкий выбор объектов для создания вы можете найти в контекстном меню. Для этого щелкните правой кнопкой мыши на любом свободном месте окна и в появившемся контекстном меню выберите команду **Создать**, после чего щелкните на нужном объекте появившегося списка (рис. 4.43).

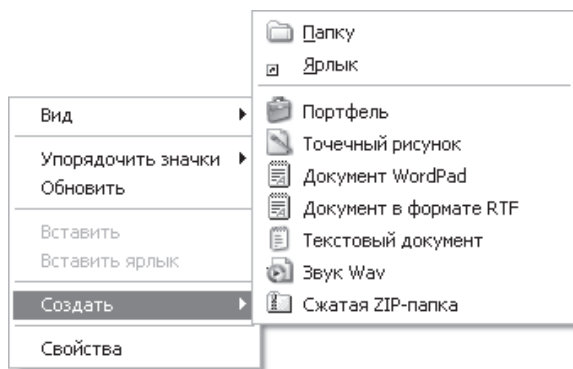


Рис. 4.43. Создание объектов с помощью контекстного меню

В зависимости от того, какой объект создается, возможны следующие варианты действий.

- ❑ **Создание папки.** После выбора пункта **Папку** появится значок папки с именем **Новая папка**, которое можно изменить при необходимости.
- ❑ **Создание ярлыка.** Должно появиться окно **Создание ярлыка**, в котором нажмите кнопку **Обзор** для выбора нужного объекта, после чего щелкните **Далее**. В следующем окне введите имя ярлыка и нажмите кнопку **Готово**.
- ❑ **Создание документа.** Вы можете выбрать создание документа одного из нескольких типов (см. рис. 4.43). Система создаст значок нового документа, после чего вы можете изменить его имя и открыть для редактирования двойным щелчком.



ПРИМЕЧАНИЕ

На рисунке 4.43 показан список доступных для создания объектов сразу после установки Windows XP. Это меню может содержать дополнительные объекты для создания, если у вас установлены соответствующие приложения.

Перемещение и копирование файлов и папок

Копирование файла или папки можно выполнить следующим образом.

1. Найдите файл (или папку), который нужно скопировать, и щелкните на его значке мышью.
2. В группе Задачи для файлов и папок списка типичных задач щелкните на ссылке Копировать файл или Копировать папку.
3. В открывшемся окне Копирование элементов (рис. 4.44) укажите папку, в которую нужно скопировать данный объект, и нажмите кнопку Копирование.

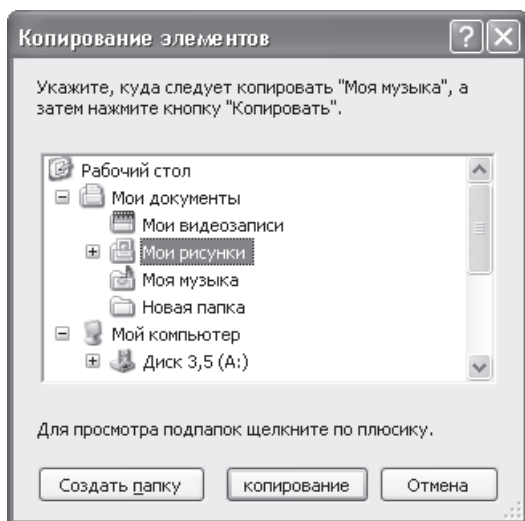


Рис. 4.44. Окно копирования файлов и папок

При необходимости для копируемого объекта можно создать новую папку, щелкнув на соответствующей кнопке в окне Копирование элементов.

Перемещение объектов выполняется аналогично копированию: выделите объект и щелкните на ссылке Переместить файл или Переместить папку. В появившемся окне Перемещение объектов укажите папку, в которую нужно переместить данный объект.

Эффективные приемы перетаскивания мышью

С помощью перетаскивания объектов из одной папки в другую можно выполнить их перемещение, копирование или создание ярлыка, причем система сама выбирает одно из этих действий по определенным правилам. Это может привести в за-

мешательство неопытного пользователя, и чтобы точно определить действие, выполняемое системой при перетаскивании, обратите внимание на вид указателя мыши.



Указатель без дополнительных обозначений — выполняется перемещение.



Указатель со значком «плюс» — выполняется копирование.



Указатель с символом ярлыка — создается ярлык.



Указатель с символом запрета — выполнить перетаскивание нельзя.

Чтобы изменить выполняемое по умолчанию действие, удерживайте при перетаскивании одну из управляющих клавиш:

- ❑ Shift — для перемещения;
- ❑ Ctrl — копирования;
- ❑ Ctrl+Shift — создания ярлыка.

Другой способ указания необходимого действия при перетаскивании: выполнить эту операцию правой кнопкой мыши и после ее отпущения выбрать в появившемся меню нужное действие.

Выделение группы файлов

При необходимости можно указать несколько файлов или папок для выполнения той или иной операции. Для этого существует несколько способов.

- ❑ Нажмите и удерживайте клавишу Ctrl, после чего щелкайте мышью на нужных объектах, и они будут добавлены в группу. Повторный щелчок на объекте исключает его из группы. Хотя этот способ наиболее трудоемкий, он позволяет создать группу с любой комбинацией файлов.
- ❑ Если несколько нужных объектов идут в списке подряд, щелкните мышью на первом из них, а затем щелкните на последнем объекте при нажатой клавише Shift. После этого в выделенную группу будут включены все объекты, начиная с первого и заканчивая последним.
- ❑ Щелкните на свободном месте в окне папки и, удерживая левую кнопку, перемещайте указатель мыши, пока все нужные объекты не будут выделены, лишь затем отпустите кнопку мыши.

Чтобы отменить выделение объектов, нужно щелкнуть левой кнопкой на любом свободном участке окна папки.

Выделив нужные объекты, можно выполнить с ними одну из доступных в списке задач операций. Обратите внимание, как меняются названия команд в списке задач при выделении группы объектов.

Удаление файлов и папок

Удалить файл или папку гораздо проще, чем выполнить, например, копирование или переименование. Для удаления объектов существует несколько способов. Чтобы удалить ненужный файл, достаточно знать один способ. Однако чтобы по ошибке не удалить нужный объект, нужно, по крайней мере, познакомиться со всеми вариантами.

Для удаления объекта щелкните на нем, после чего выполните любое из указанных действий.

- ❑ Нажмите на клавиатуре клавишу **Delete**.
- ❑ В списке **Задачи для файлов и папок** щелкните на ссылке **Удалить файл**.
- ❑ В окне папки выполните команду **Файл ► Удалить**.
- ❑ Перетащите объект на значок **Корзина** на Рабочем столе. Этот способ используется, как правило, для удаления объектов с Рабочего стола.
- ❑ Щелкните на объекте правой кнопкой и в контекстном меню выберите команду **Удалить**.

Перед удалением файла система попросит подтвердить ваши намерения нажатием клавиши **Да** в появившемся диалоговом окне.

Вы можете также удалить группу из нескольких выделенных файлов и папок.



ВНИМАНИЕ

При удалении папки удаляется все ее содержимое, в том числе скрытые и системные файлы, которые не всегда отображаются на экране. Точную информацию о содержимом папки можно узнать в окне **Свойства**.

Окно Корзина. Восстановление объектов

После удаления файлы и папки помещаются в специальную папку под названием **Корзина**, откуда они могут быть восстановлены. **Корзина** — это единственный значок, присутствующий на Рабочем столе по умолчанию после установки Windows XP. Открыв окно **Корзины** двойным щелчком на данной значке, вы увидите список удаленных файлов, которые можно восстановить или удалить окончательно.

Чтобы восстановить удаленный объект, найдите его в окне **Корзина** и щелкните в списке задач на ссылке **Восстановить объект**. Другой способ восстановления — щелкнуть

на объекте правой кнопкой и в меню выбрать команду Восстановить. При восстановлении объект помещается в ту же папку, откуда был удален. Можно полностью очистить содержимое Корзины, щелкнув на ссылке Очистить корзину в списке задач. После этого восстановить удаленные файлы будет уже невозможно.



ПРИМЕЧАНИЕ

Существуют специальные утилиты, позволяющие восстановить файл даже после очистки Корзины. Однако сделать это можно лишь в том случае, если исходный файл не был фрагментирован и в то место на диске, где он хранился, не записывались другие данные после его удаления.

С помощью настройки свойств Корзины можно задать поведение системы при удалении файлов. Щелкните для этого правой кнопкой на значке Корзины на Рабочем столе и выполните команду Свойства. В появившемся окне (рис. 4.45) можно вообще отключить Корзину, установив флажок Уничтожать файлы сразу после удаления, не помещая их в корзину. Снятие флажка Запрашивать подтверждение на удаление позволит удалять файлы без появления диалогового окна подтверждения, однако лучше не делать этого, иначе удалить объект можно будет одним неосторожным щелчком мыши.

Также в этом окне можно установить максимальный размер Корзины. Если она будет заполнена, то самые давние файлы будут удаляться из нее автоматически. Также система не сможет поместить в Корзину файл, превышающий ее размеры, и предупредит об этом пользователя.

В настройке Корзины можно установить переключатель в положение Независимая конфигурация диска и настраивать параметры для каждого диска отдельно на соответствующих вкладках. Обратите внимание на то, что в свойствах Корзины отсутствует вкладка для диска A:. Это значит, что удаленные с гибких дисков файлы не перемещаются в Корзину.



СОВЕТ

Чтобы иметь возможность удалять файлы без помещения в Корзину, не обязательно устанавливать соответствующий флажок в ее свойствах. Для безвозвратного удаления выделяйте значок файла или папки и нажимайте комбинацию клавиш Shift+Delete.



СОВЕТ

Многие опытные пользователи принципиально не используют интерфейс Windows для выполнения файловых операций, а работают в одном из файловых менеджеров, например Total Commander или FAR Manager. Таким пользователям можно посоветовать попробовать объединить возможности указанных программ с преимуществами нового интерфейса Windows XP.

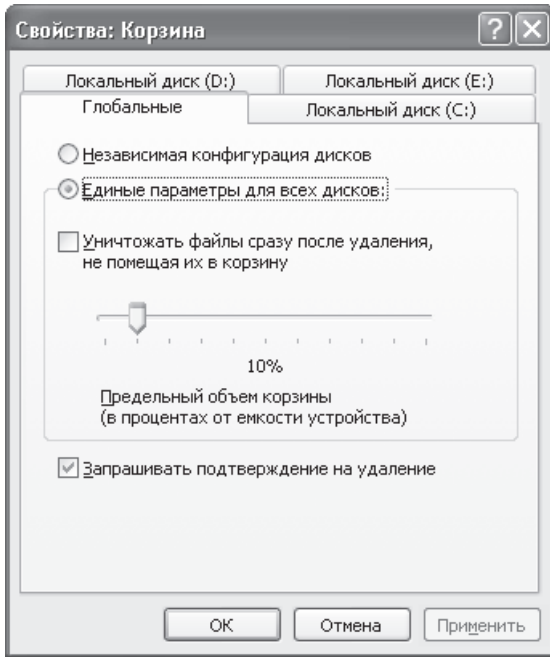


Рис. 4.45. Свойства Корзины

Работа со сменными носителями

Windows XP поддерживает разнообразные сменные устройства для хранения данных. В этом разделе будет рассмотрена работа с наиболее популярными носителями: гибкими, компакт и DVD-дисками различных типов.

Использование гибких дисков

Хотя гибкие диски считаются устаревшим средством хранения информации, они все же используются для хранения и передачи небольших объемов данных. При работе с гибкими дисками, как правило, приходится выполнять следующие действия:

- ☐ копировать отдельные файлы и папки на гибкий диск и с него;
- ☐ полностью копировать содержимое гибкого диска;
- ☐ форматировать гибкий диск.

Для копирования файлов на гибкий диск можно использовать любой удобный для вас способ, но проще всего щелкнуть правой кнопкой на нужном объекте и выполнить команду **Отправить ▸ Диск 3,5 (A:)**. Чтобы скопировать отдельные файлы и папки с одного гибкого диска на другой, нужно сначала скопировать нужные объекты во временную папку на жестком диске и, сменив гибкий диск, переместить на него нужную информацию.

Иногда возникает потребность скопировать все содержимое гибкого диска целиком. Для этого лучше воспользоваться окном **Копирование диска**.

1. Вставьте исходный гибкий диск в дисковод.
2. Щелкните правой кнопкой на значке дисковода и выберите команду **Копировать диск**, после чего вы должны увидеть окно копирования (рис. 4.46).

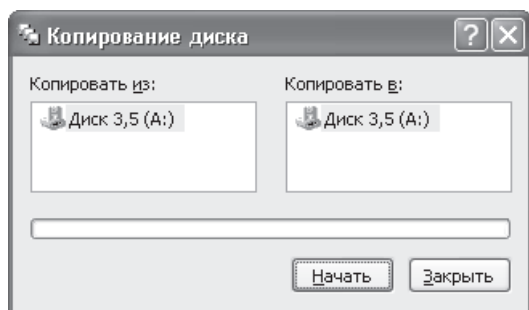


Рис. 4.46. Окно создания копии гибкого диска

3. Нажмите кнопку **Начать** и потом **ОК** для чтения исходного диска. После завершения этой операции программа попросит вас вставить конечный диск, на который будет производиться запись. Помните, что все имеющиеся на этом диске данные будут удалены!



СОВЕТ

С помощью копирования диска вы можете также создавать копии загрузочных гибких дисков. Этого нельзя сделать простым копированием на гибкий диск системных файлов.

Форматирование гибкого диска выполняют для быстрой очистки его содержимого, чтобы избавиться от вирусов, а также для проверки качества гибкого диска и пометки сбойных участков.

Для форматирования гибкого диска щелкните правой кнопкой на его значке в окне **Мой компьютер** и выберите команду **Форматировать**. Откроется окно параметров форматирования (рис. 4.47), часть из которых можно изменять только при форматировании жестких дисков, а для гибких наиболее актуальными будут следующие два.

- **Быстрое (очистка оглавления)** — при быстром форматировании не проводится проверка поверхности диска. Установите этот флажок для проведения быстрой очистки качественных гибких дисков. При снятом флажке будет проверена вся поверхность диска на наличие повреждений. Найденные отдельные поврежденные секторы будут помечены как сбойные и не будут использоваться при последующей записи информации.

- ❑ Создание загрузочного диска MS-DOS — установка этого флажка позволит использовать отформатированный диск для загрузки компьютера в режиме MS-DOS; правда на нем будет содержаться только минимальный набор системных файлов.

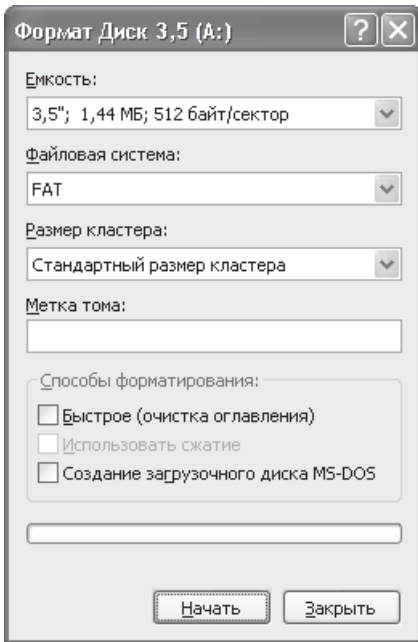


Рис. 4.47. Окно форматирования гибких дисков

Чтобы запустить форматирование, щелкните на кнопке **Начать**. Программа напомнит вам о том, что форматирование уничтожит все имеющиеся на диске данные и начнет процесс форматирования после нажатия на **ОК**. Завершив выполнение операции, программа выведет сообщение об успешном форматировании либо об ошибке в случае неудачи.

Чтение компакт- и DVD-дисков

Компакт- и DVD-диски позволяют хранить гораздо большие объемы данных, чем гибкие диски, и на сегодняшний день являются наиболее популярными носителями информации. Выполнение просмотра, поиска, копирования и запуска файлов с этих носителей не отличается от аналогичных операций с файлами на жестких дисках. Немного усложнена лишь процедура записи, которая будет рассмотрена далее. Еще одной особенностью работы с компакт-дисками является их автоматический запуск. При вставке любого компакт-диска в привод Windows автоматически выполняет одно из следующих действий.

- ❑ При наличии на компакт-диске программы автозапуска она будет запущена. О том, что диск поддерживает возможность автозапуска, обычно свидетельствует наличие на нем файла с именем `autorun.inf`.

- ❑ Если на диске нет программы автозапуска, то будет выполнен анализ его содержимого и, в зависимости от типов имеющихся файлов, система может автоматически выполнять определенные действия.

Функция автозапуска позволяет до предела упростить запуск программ с компакт-дисков. Эта возможность используется в подавляющем большинстве выпускаемых дисков с разнообразным программным обеспечением. Чтобы установить имеющийся на компакт-диске драйвер, игру или другую программу, достаточно лишь вставить диск и следовать появляющимся на экране указаниям.

Иногда необходимо просмотреть или скопировать отдельные папки и файлы на компакт-диске с автозапуском. Для просмотра содержимого такого диска щелкните правой кнопкой на его значке в Проводнике и выберите команду Открыть.

Описанный выше способ автозапуска использовался и в предыдущих версиях Windows, а возможность выбора действия в зависимости от содержимого диска — это нововведение Windows XP. Например, при вставке диска с видеозаписью Windows определит наличие файлов данного типа и предложит выбрать одно из нескольких действий (рис. 4.48). Если установить флажок Всегда выполнять выбранное действие, то это окно больше не будет появляться при обнаружении файлов данного типа, а будет сразу выполняться указанное действие.

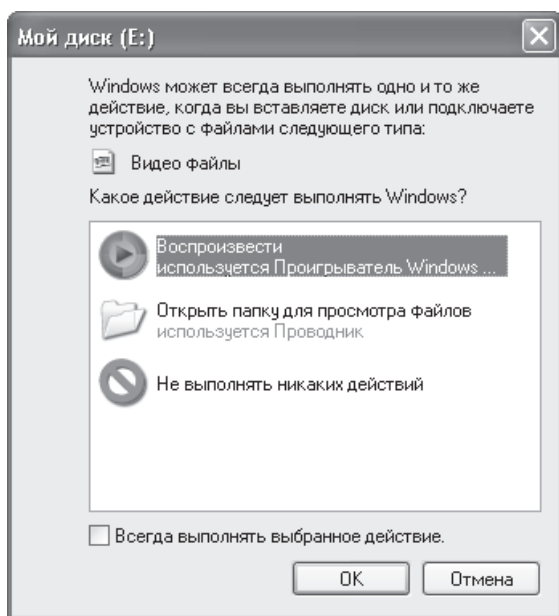


Рис. 4.48. Выбор действия при вставке компакт-диска

Windows XP поддерживает автоматическую обработку компакт-дисков с файлами следующих типов: изображения, музыка и видеофайлы различных форматов, компакт-диски с аудио, а также диски со смешанным содержимым. Вы можете настроить поведение системы при вставке компакт-диска следующим способом.

1. Откройте окно **Мой компьютер** и щелкните правой кнопкой на значке компакт-диска. В появившемся контекстном меню выберите команду **Свойства**.
2. Перейдите на вкладку **Автозапуск** (рис. 4.49) и выберите из раскрывающегося списка файлы нужного типа.

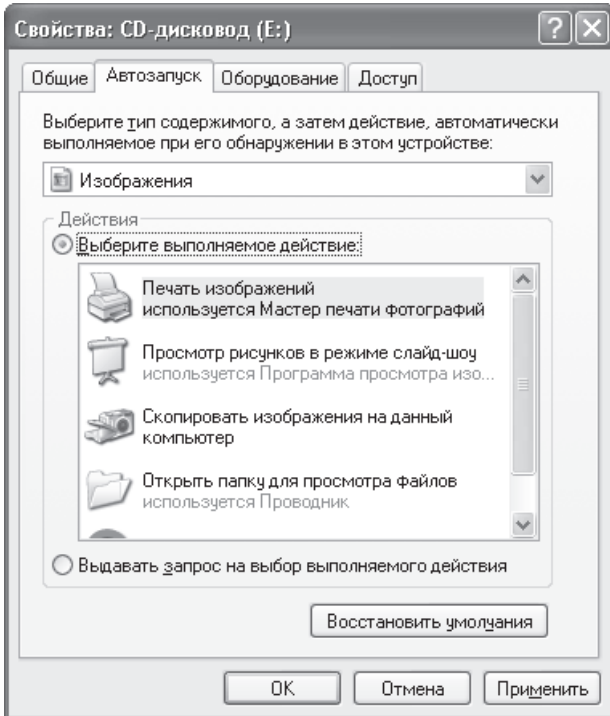


Рис. 4.49. Настройка параметров автозапуска

3. При необходимости задать определенное действие установите переключатель в положение **Выберите выполняемое действие** и щелкните на названии необходимого действия.
4. Если нужно, то повторите описанные действия для файлов других типов и нажмите **ОК**, чтобы подтвердить изменения.



ПРИМЕЧАНИЕ

Проигрыватель Windows Media имеет дополнительные возможности для работы с мультимедийными компакт-дисками, о которых вы можете прочитать в гл. 6.

Запись на компакт-диск

До появления Windows XP для записи на компакт-диск нужно было использовать специальные программы. Теперь эту задачу можно решить средствами самой

операционной системы. Хотя специальные программы, например Nero Burning Rom (www.nero.com), обладают множеством дополнительных функций, но для простой записи файлов на компакт-диск достаточно имеющихся средств Windows XP.

Записать файлы на компакт-диск в Windows XP несложно. Нужно лишь просто скопировать необходимые файлы и папки на компакт-диск, после чего запустить мастер записи компакт-дисков. Но прежде чем рассмотреть этот процесс более детально, изучим окно параметров записи. Для этого откройте папку Мой компьютер, щелкните правой кнопкой на значке записывающего привода компакт-дисков (если он у вас есть) и выберите команду Свойства. В открывшемся окне перейдите на вкладку Запись (рис. 4.50). Здесь можно изменять следующие параметры:

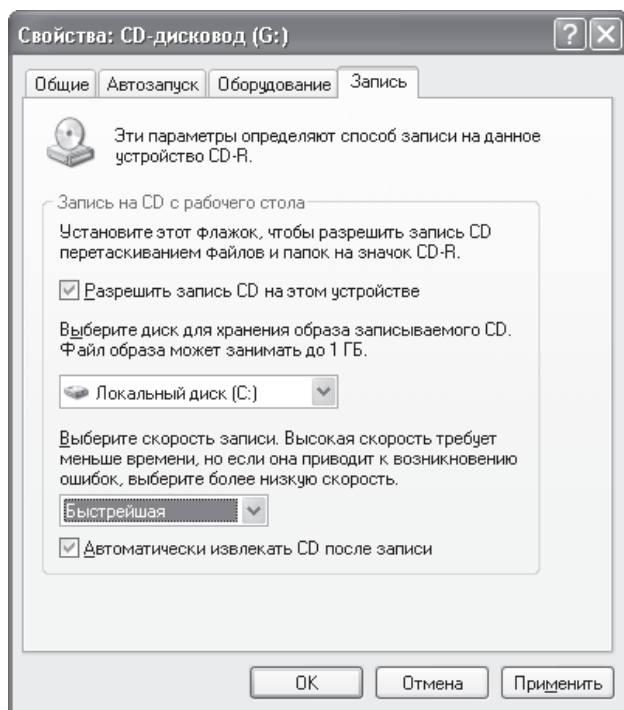


Рис. 4.50. Установка параметров записи данных на компакт-диск

- ❑ Разрешить запись CD на этом устройстве — при снятии этого флажка встроенные средства записи компакт-дисков будут отключены. Это рекомендуется сделать, если вы собираетесь использовать для записи компакт-дисков специальную программу;
- ❑ Выберите диск для хранения образа CD — при наличии проблем со свободным местом на диске вы можете указать наиболее подходящий раздел для хранения образа;
- ❑ Выберите скорость записи — по умолчанию установлена максимально возможная скорость записи, что может послужить причиной ошибок при записи. Оптимальная скорость зависит как от качества самого привода, так и от носителя и подбирается опытным путем;

- ❑ Автоматически извлекать CD после записи — можно снять этот флажок при необходимости продолжить работу с диском после завершения записи.

Для записи файлов на компакт-диск выполните следующие действия.

1. Вставьте записываемый компакт-диск в дисковод.
2. Скопируйте нужные файлы на компакт-диск любым удобным для вас способом. Например, можно выделить нужный файл, выбрать в списке задач команду Копировать файл и в открывшемся окне щелкнуть на значке привода компакт-дисков, после чего нажать кнопку Копирование.

Для ускорения работы можно выделить группу нужных объектов и выбрать команду Скопировать выделенные объекты.

При выполнении копирования на компакт-диск на самом деле файлы копируются во временную папку на жестком диске.

3. Повторите копирование всех нужных объектов. Windows может отобразить сообщение в области уведомлений о наличии подготовленных для записи файлов.
4. Откройте папку компакт-диска, дважды щелкнув на его значке в папке Мой компьютер, — вы должны увидеть список подготовленных для записи на компакт-диск файлов и папок.
5. Для запуска мастера записи компакт-дисков щелкните на ссылке Записать файлы на компакт-диск в списке задач или выберите аналогичную команду в меню Файл. Сначала мастер попросит ввести имя записываемого диска, после чего начнется процесс записи.
6. После окончания записи можно еще раз записать эти же файлы на другой диск, установив соответствующий флажок. Если вам это не нужно, то перед завершением работы мастер удалит все имеющиеся временные файлы.



ВНИМАНИЕ

Во время работы мастера записи компакт-дисков нельзя изменить скорость записи. При необходимости скорость нужно изменить заранее с помощью окна свойств записи (см. рис. 4.50).

Центр справки и поддержки

Окно Центр справки и поддержки служит для получения справочной информации по использованию операционной системы Windows XP. В нем имеется подробная документация по всем возможностям системы, есть встроенная система поиска информации, средств диагностики и устранения неполадок. Также следует отметить возможность получения информации, которая имеется на сайте компании Microsoft.

Многие пользователи пренебрегают использованием справочной системы, а возникшие проблемы решают методом проб и ошибок, либо просят помощи у более опытных коллег. Использование Центра справки и поддержки позволяет самостоятельно справиться с большинством трудностей в работе, сэкономив время и силы.

Также следует отметить, что справочная система является неплохим средством для повышения профессионального уровня.

Чтобы запустить Центр справки и поддержки, откройте меню Пуск и выберите команду Справка и поддержка. Окно справочной системы обычно имеет вид, показанный на рисунке 4.51. В зависимости от стоящей перед вами задачи вы можете выбрать один из нескольких вариантов работы со справкой, которые описаны ниже.

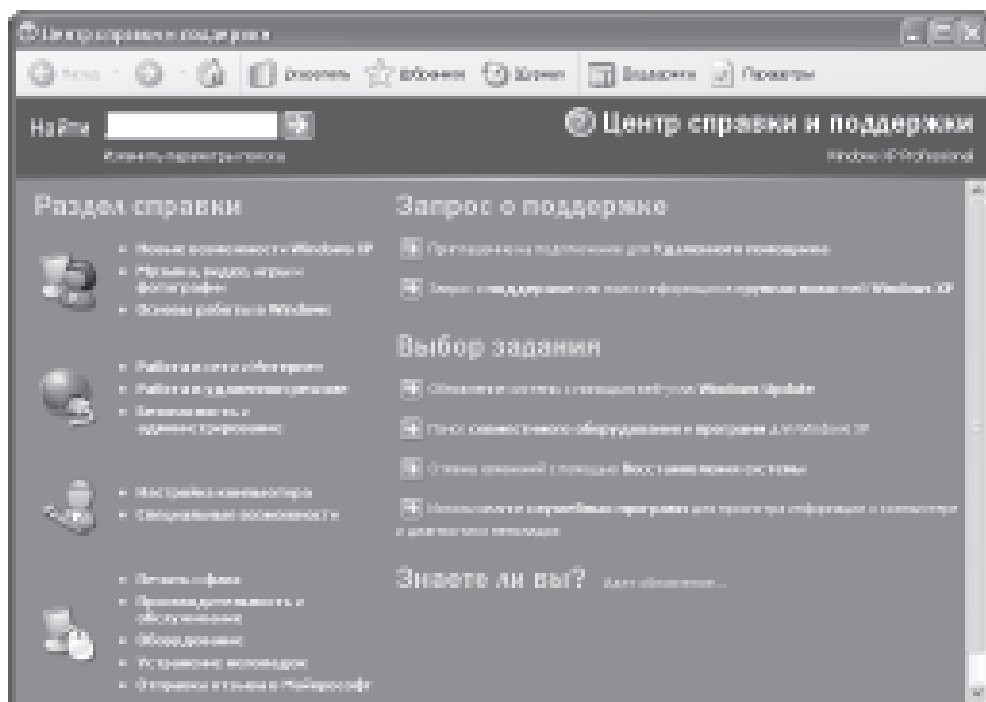


Рис. 4.51. Окно Центра справки и поддержки

Работа с разделами справки

Выберите один из разделов справочной системы в левой части окна, после чего появится список подразделов данного раздела. Выбрав нужный подраздел, вы сможете указать одну из тем, и ее текст появится в правой части окна справочной системы. Навигация по разделам справочной системы построена по принципу web-страниц. Вы можете применять следующие приемы:

- ☐ используйте имеющиеся на страницах ссылки на связанные разделы справки;
- ☐ для возврата к предыдущим просмотренным страницам нажмите кнопку Назад в верхней части окна;
- ☐ чтобы быстро вернуться на главную страницу Центра справки и поддержки, нажмите кнопку с изображением домика;
- ☐ для просмотра списка всех посещенных страниц нажмите кнопку Журнал.

Поиск информации в справочной системе

Если вы точно не знаете, в каком разделе искать ту или иную информацию, воспользуйтесь средством поиска. Введите ключевую фразу для поиска, после чего нажмите кнопку поиска с изображением стрелки (→). В результате вы получите список ссылок, сгруппированный по нескольким критериям. Например, вы хотите найти в справочной системе таблицу с сочетаниями клавиш для выполнения типичных действий в Windows XP. Введите для этого в поле поиска текст **Сочетания клавиш** и нажмите кнопку поиска. Система отобразит вам несколько ссылок на рекомендуемые разделы, среди которых самой подходящей будет ссылка **Общие сведения о сочетаниях клавиш Windows**. Выбрав ее, вы получите то, что искали (рис. 4.52). Можете распечатать эту тему для дальнейшего изучения, щелкнув на кнопке **Печать**.

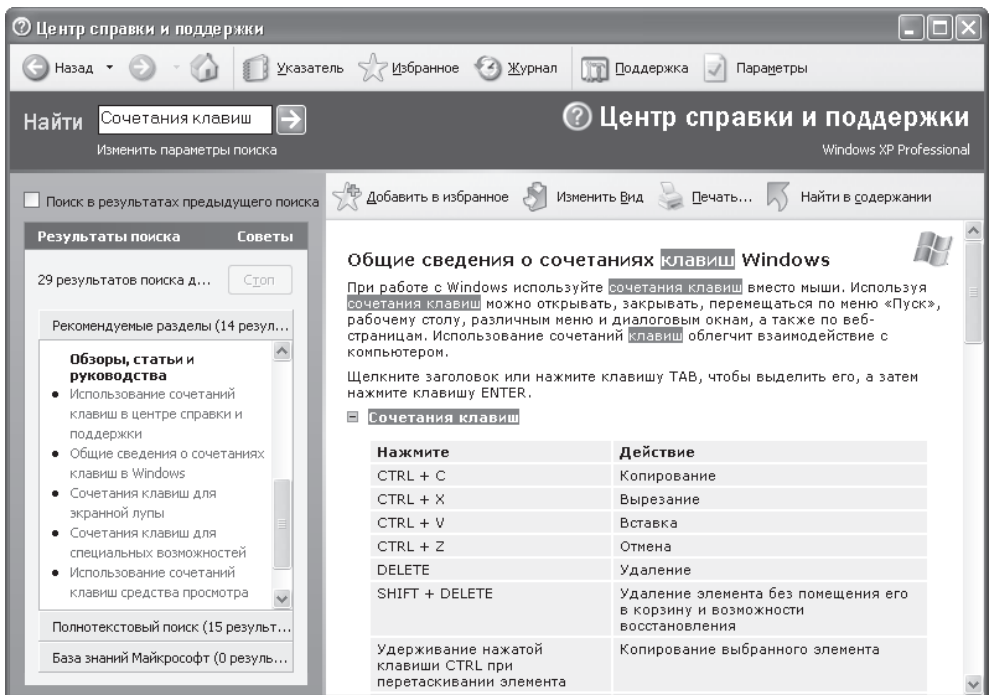


Рис. 4.52. Пример поиска в Центре справки и поддержки

Альтернативным способом поиска является использование указателя. Щелкните на кнопке **Указатель** на панели инструментов справочной системы, после чего введите ключевое слово для поиска. Обычно достаточно набрать только первые буквы слова, чтобы появился список тем, начинающихся с введенных букв. Среди них вы можете выбрать наиболее подходящую.

Если во время поиска ваш компьютер будет подключен к Интернету, то справочная система выполнит также поиск по вашему запросу среди технической документации на сайте Microsoft. Чтобы увидеть ссылки на найденные статьи, щелкните на кнопке **База знаний Майкрософт** в нижней части панели результатов поиска.



СОВЕТ

Не расстраивайтесь, если вы не нашли нужной информации. Попробуйте построить поисковый запрос, используя другие ключевые слова. Если вы нашли близкую по смыслу информацию, но не совсем ту, которая вам нужна, щелкните в нижней части страницы на ссылке См. также.

Использование средств диагностики и устранения неполадок

Центр справки и поддержки имеет встроенные средства для диагностики компьютера и устранения неполадок. Выберите в главном окне справочной системы задание «Использование служебных программ для просмотра информации о компьютере и диагностики неполадок», и вы получите список ссылок на различные системные утилиты. Часть из них интегрирована в справочную систему, но большинство утилит являются самостоятельными приложениями. На рисунке 4.53 показан результат работы встроенной утилиты Сведения о компьютере.

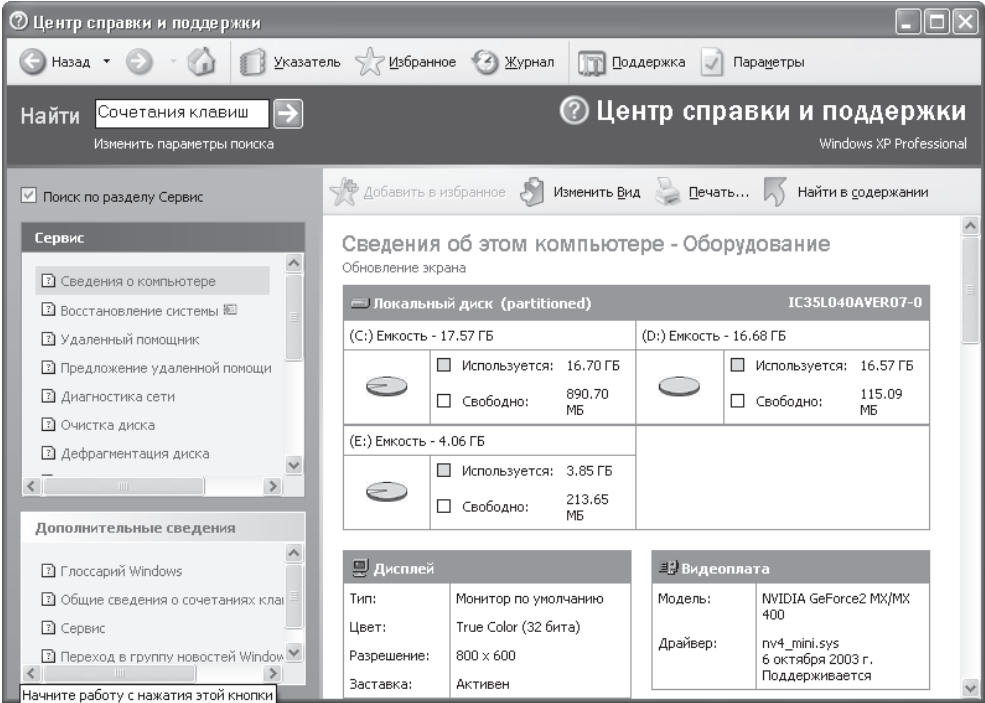


Рис. 4.53. Результат работы утилиты Сведения о компьютере

Если в работе компьютера возникают неполадки, попробуйте устранить их с помощью имеющихся средств справочной системы. Для этого выберите в главном окне справки раздел Устранения неполадок, в котором найдите ссылку с описанием вашей проблемы. Следуя указаниям системы, вам придется выполнять те или иные действия, которые в большинстве случаев приведут к устранению проблем.